

polaris
since 1995



PVCS 5090 Clean Expert PRO
Руководство по эксплуатации / Гаранция
Manual instruction / Guarantee



СОДЕРЖАНИЕ

Общая информация	3
Общие указания по безопасности прибора	3
Специальные указания по безопасности при работе с пылесосом	5
Сфера использования	6
Комплектация	6
Описание прибора	7
Распаковка прибора и подготовка к эксплуатации	8
Эксплуатация	8
Зарядка АКБ	9
Чистка и уход	10
Хранение	13
Транспортировка	13
Реализация	13
Требования по утилизации	14
Технические характеристики	14
Неисправности и методы их устранения	14
Информация о сертификации	15
Гарантийные обязательства	15



Уважаемый покупатель!

Благодарим Вас за выбор продукции, выпускаемой под торговой маркой **POLARIS**. Наши изделия разработаны в соответствии с высокими требованиями качества, функциональности и дизайна. Мы уверены, что Вы будете довольны приобретением нового изделия нашей фирмы.

Перед началом эксплуатации прибора внимательно прочитайте данное руководство, в котором содержится важная информация, касающаяся Вашей безопасности, а также рекомендации по правильному использованию прибора и уходу за ним.

Сохраните руководство вместе с гарантийным талоном, кассовым чеком, по возможности, картонной коробкой и упаковочным материалом.

ОБЩАЯ ИНФОРМАЦИЯ

Настоящее руководство по эксплуатации предназначено для ознакомления с техническими данными, устройством, правилами эксплуатации и хранения пылесоса бытового электрического, модель POLARIS **PVCS 5090 Clean Expert PRO** (далее по тексту пылесос, прибор).

ОБЩИЕ УКАЗАНИЯ ПО БЕЗОПАСНОСТИ

- Эксплуатация прибора должна производиться в соответствии с «Правилами технической эксплуатации электроустановок потребителей».
- Прибор предназначен исключительно для использования в быту. Продолжительное использование прибора в коммерческих целях может привести к его перегрузке, в результате чего он может быть поврежден или может нанести вред здоровью людей.
- Прибор должен быть использован только по назначению в соответствии с данным Руководством.
- Каждый раз перед включением прибора осмотрите его. При наличии повреждений прибора или сетевого шнура ни в коем случае не включайте прибор в розетку.
- Не следует использовать прибор после падения, если имеются видимые признаки повреждения. Перед использованием прибор должен быть проверен квалифицированным специалистом.
- Не используйте прибор, если вы не уверены в его работоспособности.
- Данный прибор не предназначен для использования людьми (включая детей), у которых есть физические, нервные или психические отклонения, или недостаток опыта и знаний, за исключением случаев, когда за такими лицами осуществляется надзор или проводится их инструктирование относительно использования данного прибора лицом, отвечающим за их безопасность. Необходимо осуществлять надзор за детьми с целью недопущения их игр с прибором.

- Не оставляйте прибор и адаптер без присмотра. Храните их в недоступном для детей месте.
- Не используйте прибор вблизи ванны, раковины или других емкостей, заполненных водой, а также в помещениях с повышенной влажностью.
- Не используйте прибор вне помещений. Предохраняйте прибор от жары, прямых солнечных лучей, ударов об острые углы, влажности (ни в коем случае не погружайте прибор в воду или иную жидкость). Не включайте адаптер питания в сеть (не касайтесь его) влажными руками.
- Для зарядки аккумулятора (АКБ) используйте только зарядное устройство (адаптер), входящий в комплект пылесоса данной модели. Не используйте данный адаптер в иных целях.
- При наличии повреждений адаптера и шнура питания ни в коем случае не включайте адаптер в розетку. При необходимости замены (ремонта) адаптера обратитесь в авторизованный сервисный центр.



Внимание! Не разбирайте адаптер!

- Не производите зарядку аккумулятора до его полного разряда.



- Для зарядки аккумулятора сначала вставьте штекер адаптера в соответствующее гнездо пылесоса, а затем – вилку адаптера в розетку. Не оставляйте адаптер включенным в сеть после зарядки аккумулятора.
- Включайте адаптер только в источник переменного тока (~). Перед включением убедитесь, что адаптер рассчитан на напряжение, используемое в сети.
- Перед включением адаптера в сеть убедитесь, что его штекер вставлен в соответствующее гнездо прибора.
- **Любое ошибочное включение лишает Вас права на гарантийное обслуживание.**
- По окончании зарядки аккумулятора всегда отключайте адаптер от сети и от гнезда для зарядки на приборе.
- Нельзя переносить адаптер, держа его за шнур питания. Запрещается также отключать адаптер от сети, держа его за шнур питания. При отключении адаптера от сети держитесь за корпус адаптера, не касаясь токопроводящих штырей.
- Не пытайтесь разбирать и ремонтировать прибор самостоятельно для сохранения действия гарантии на прибор и во избежание технических проблем. Ремонт должен производиться только квалифицированными специалистами сервисного центра.
- Для ремонта прибора могут быть использованы только оригинальные запасные части.

СПЕЦИАЛЬНЫЕ УКАЗАНИЯ ПО БЕЗОПАСНОСТИ ПРИ РАБОТЕ С ПЫЛЕСОСОМ



Внимание!

При возникновении неисправностей любого характера обращайтесь в Авторизованный сервисный центр POLARIS.

- При работе прибора располагайте его вдали от нагревательных и других электрических приборов.
- При работе пылесоса не располагайте на полу убираемой комнаты работающие нагревательные приборы, провода их питания и другие источники тепла.
- Запрещается использование пылесоса без пылесборочного контейнера и фильтра, обслуженных должным образом в соответствии с настоящим Руководством.
- Не оставляйте пылесос прислоненным в вертикальном положении при перерывах в работе, это может привести к его падению и повреждению пластиковых деталей корпуса. Всегда устанавливайте прибор на настенное крепление даже при коротких перерывах в работе.
- Не используйте абразивные вещества и органические растворители для очистки пылесоса.



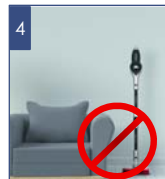
Не используйте химические растворители для очистки пылесоса



Не обрабатывайте пылесосом людей и домашних животных



Во время работы убирайте с пола провода, кабели, работающие нагреватели



Не оставляйте пылесос прислоненным в вертикальном положении – он может упасть!

- Не собирайте пылесосом следующие предметы и материалы:
 - горячие предметы: пепел, угольки, окурки и др.;
 - острые предметы: битое стекло, иголки, канцелярские кнопки, скрепки и др.;
 - краситель, используемый в принтерах или копировальных машинах, т.к. он является электропроводной смесью, и не удаляется из фильтра полностью;
 - ядовитые, взрывоопасные и разъедающие вещества;
 - асбест, или асбестовую пыль, а также строительный мусор и отходы.
 - строительную гипсо-цементно-известковую пыль.
 - влажную пыль и грязь;
 - крупнолистовые фрагменты
 - воду и другие жидкости.
- Не обрабатывайте пылесосом людей и домашних животных
- Используйте только рекомендованные производителем аксессуары и запасные части.
- Не допускается закрывать воздуховыпускные отверстия пылесоса во время работы.
- Прибор рассчитан на работу только с оригинальной АКБ и зарядным устройством, поставляемым в комплекте. Использование посторонних устройств для питания и зарядки запрещено. Это может вызвать повреждение прибора.
- Очищайте прибор, пылесборочный контейнер и фильтр после каждого использования.
- Если прибор долго не используется, рекомендуется производить зарядку АКБ каждые 3 месяца, предварительно полностью разрядив, для чего необходимо запустить прибор в работу на максимально возможное время.

СФЕРА ИСПОЛЬЗОВАНИЯ

- Прибор предназначен исключительно для бытового использования в соответствии с данным Руководством.
- Прибор не предназначен для промышленного и коммерческого использования.
- Прибор также не предназначен для использования вне помещений и в неотапливаемых помещениях с температурой воздуха ниже +15°C и повышенной влажностью.
- Производитель не несет ответственности за ущерб, возникший в результате неправильного или непредусмотренного настоящим Руководством использования.



Примечание. Рисунки и иллюстрации приведены в ознакомительных целях и могут отличаться от фактического внешнего вида изделия.

Конструкция и технические характеристики изделия могут быть изменены без предварительного уведомления.

КОМПЛЕКТАЦИЯ



Пылесос
(основной корпус)
в сборе

Электрическая
щетка для пола

Напольная
подставка,
крепление на
стену

Зарядное
устройство
(адаптер)

Щетка для мебели, щелевая
насадка, мини щетка,
турбо щетка

Труба

Инструкция по
эксплуатации /
Гарантийный
талон

- | | | |
|-----|---------------------------------------|-------|
| 1. | Пылесос (основной корпус) | 1 шт. |
| 2. | Съемная аккумуляторная Li-ion батарея | 1 шт. |
| 3. | Электрическая щетка для пола | 1 шт. |
| 4. | Зарядное устройство (адаптер) | 1 шт. |
| 5. | Крепление на стену, держатель насадок | 1 шт. |
| 6. | Щелевая насадка | 1 шт. |
| 7. | Мини щетка | 1 шт. |
| 8. | Турбо щетка | 1 шт. |
| 9. | Щетка для мебели | 1 шт. |
| 10. | Труба | 1 шт. |
| 11. | Инструкция по эксплуатации | 1 шт. |
| 12. | Гарантийный талон | 1 шт. |
| 13. | Напольная подставка | 1 шт. |

ОПИСАНИЕ ПРИБОРА

Прибор предназначен для сухой уборки поверхностей, таких как кафель, паркет, линолеум, а также ковров с коротким ворсом и обивки мебели путем всасывания сухой пыли и мелкого сухого мусора.



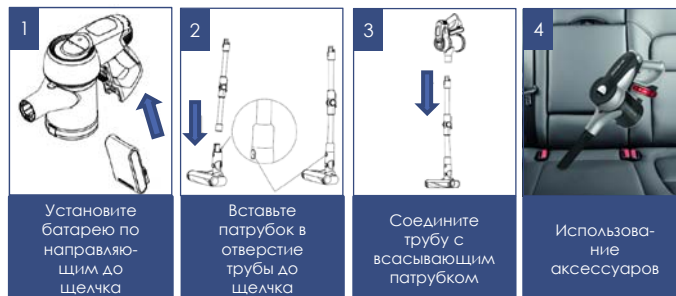
РАСПАКОВКА ПРИБОРА И ПОДГОТОВКА К ЭКСПЛУАТАЦИИ

- Откройте коробку, аккуратно извлеките прибор, освободите его от всех упаковочных материалов.
- Снимите все рекламные наклейки с корпуса прибора.
- Проверьте комплект поставки (см. раздел «Комплектация»).
- Извлеките все аксессуары и адаптер.
- Убедитесь в том, что все комплектующие прибора не повреждены.

Сборка пылесоса:

⚠ Внимание! Узлы пылесоса изготовлены из пластика и тщательно подогнаны друг к другу. Во избежание повреждения фиксаторов и посадочных мест не применяйте силу при сборке. Следите за тем, чтобы детали устанавливались в посадочные места без перекосов и надёжно защёлкивались фиксаторами.

1. **Установите батарею** (если она снята) как указано на рисунке, по направляющим до щелчка (рис. 1)
2. **Для уборки пола:**
 - Вставьте патрубок электрической щётки для пола в отверстие трубы таким образом, чтобы контактные штыри встали в гнезда, и прижмите до щелчка.
 - Соедините трубу с всасывающим патрубком.
3. **Использование набора аксессуаров.**
 - Установите аксессуары непосредственно на всасывающий патрубок пылесоса или на трубу, установленную на всасывающий патрубок.



ЭКСПЛУАТАЦИЯ

Чистка полов и ковровых покрытий

- Убедитесь, что батарея заряжена, адаптер отключен от сети и отсоединен от прибора, фильтр и пылесборник соответствующим образом освобождены от пыли (см. раздел «ЧИСТКА И УХОД»).



Внимание! Не используйте пылесос с забитым пылью фильтром и пылесборником, это может привести к отказу пылесоса.

- При необходимости, выполните пункты 1-2 либо 1-3 из предыдущего раздела.
- Для включения прибора нажмите на кнопку включения/выключения (см. ОПИСАНИЕ ПРИБОРА).
- Прибор имеет три режима работы:
 - I низкая скорость и мощность всасывания, длительное время работы, режим запускается по умолчанию при включении прибора
 - II (средняя скорость и мощность всасывания, среднее время работы);
 - III (высокая скорость и мощность всасывания)
- Для выбора II и III режимов после включения прибора нажмите нужное число раз кнопку переключения режимов работы (см. ОПИСАНИЕ ПРИБОРА).
- Для экономии заряда батареи рекомендуется использование I режима. При недостаточной эффективности уборки (в случае сильного замусоривания) следует выбрать следующий режим.
- Электрическая щётка предназначена для сбора бытовой пыли с пола и ковровых покрытий при помощи вращающегося щетинного валика. Её конструкция очень чувствительна к засорению длинными волосами, шерстью, нитками и т.п. В случае образования засора, немедленно прекратите использование пылесоса и примите меры к очистке щетинного валика (см. раздел «ЧИСТКА И УХОД»).



- Для выключения прибора еще раз нажмите на кнопку включения/выключения.
- Для уборки пола в труднодоступных местах (под столом) нажмите на фиксатор (Кнопку фиксации положения трубы) рис. 8 на предыдущей странице. Труба примет согнутое положение что позволит произвести уборку труднодоступной поверхности без лишних усилий.

Чистка мебели

- Убедитесь, что батарея заряжена, адаптер отключен от сети и отсоединен от прибора, фильтр и пылесборник соответствующим образом освобождены от пыли (см. раздел «ЧИСТКА И УХОД»). Не используйте пылесос с забитым пылью фильтром и пылесборником, это может привести к отказу пылесоса.
- Наденьте на всасывающий патрубок дополнительный аксессуар.
- Мини-щетка подходит для чистки обивки мебели, щелевая насадка – для уборки труднодоступных мест.
- Для включения прибора нажмите на кнопку включения/выключения.
- При необходимости измените режим (см. описание в предыдущем разделе).
- Для выключения прибора еще раз нажмите на кнопку включения/выключения.
- В случае самопроизвольной остановки мотора во время работы прибора, произведите зарядку аккумуляторной батареи (АКБ) и очистку фильтра и пылесборника.
- Дополнительные насадки можно хранить на специальном отсеке крепления на стену. Для этого необходимо закрепить крепление на стене как показано на рисунке 4.
- Дополнительные аксессуары вставляются в специальные стойки. Также можно использовать напольную подставку для вертикального хранения пылесоса на полу (рис. 3)



Наденьте на всасывающий патрубок аксессуар

Использование мини-щетке

Использование напольной подставки

Настенное крепление для хранения пылесоса

ЗАРЯДКА АКБ



Внимание!

Батарея в комплекте может быть разряжена. Перед первым использованием полностью разрядите батарею и затем полностью зарядите.



Не производите заряд батареи и не храните батарею при температуре воздуха ниже 5 °С и выше 40 °С.

Перед подключением адаптера прибора к сети проверьте, соответствуют ли его технические характеристики (см. раздел «Технические характеристики») параметрам сети.

Перед первым использованием зарядка аккумулятора может составить 8-10 часов.

В дальнейшем для полной зарядки будет достаточно 4 часов.

Рекомендуется заряжать АКБ только тогда, когда прибор сигнализирует о ее скорой разрядке (красное свечение индикатор а заряда на корпусе батареи). Не следует прерывать процесс зарядки батареи , пока она полностью не зарядится . Это позволит продлить срок службы АКБ.

Зарядка аккумулятора производится только с помощью адаптера, входящего в комплект прибора.

Аккумулятор перед зарядкой может быть установлен на приборе либо снят с прибора (рис. 7)

1. Вставьте штекер адаптера в гнездо на батарее
2. Включите адаптер в сеть. На индикаторе заряд а АКБ загорится красный сигнал , сигнализируя о начале При полном заряде АКБ индикатор будет светиться зеленым цветом.
3. Можно заряжать батарею отдельно от пылесоса.



ВНИМАНИЕ! Адаптер может стать теплым во время зарядки это нормально.



С подключенным адаптером зарядки прибор не включается.

ЗАМЕНА АКБ

В данной модели пылесоса применяется съемная аккумуляторная батарея.

При необходимости снятия батареи, на отключенном приборе нажмите на кнопку отсоединения батареи и извлеките ее выдвинув по направляющим вниз.

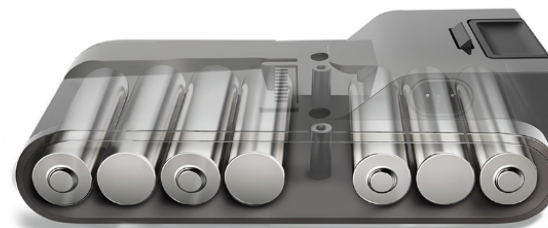
Внимание: снятие/установка батареи во время работы прибора либо во время зарядки запрещены!

Емкость батареи и время непрерывной работы прибора со временем снижаются это нормально.

В случае необходимости диагностики или замены батареи, обращайтесь в авторизованные сервисные центры POLARIS (список адресов сервисных центров входит в комплект поставки, а также доступен на сайте www.polar.ru)

<p>1</p> <p>Перед первым использованием полностью разрядите батарею и затем полностью зарядите</p>	<p>2</p> <p>Перед подключением адаптера к сети проверьте, соответствуют ли тех. характеристики</p>	<p>3</p> <p>Первая зарядка может составлять 8 – 10 часов. Далее около 4 часов</p>	<p>4</p> <p>Рекомендуется заряжать АКБ если прибор сигнализирует о скорой разрядке (красный индикатор)</p>

<p>5</p> <p>Зарядка на приборе</p> <p>Зарядка аккумулятора производится с помощью адаптера из комплекта</p>	<p>6</p> <p>Зарядка АКБ снятого с прибора</p> <p>Не прерывайте процесс зарядки, пока она полностью не зарядится</p>	<p>7</p> <p>Полный заряд АКБ - индикатор светится зеленым цветом</p>



ЧИСТКА И УХОД

1. Выключите прибор, отключите от сети и отсоедините от прибора адаптер, если он подключен.
2. Не погружайте прибор и зарядное устройство в воду или другие жидкости.
3. Не используйте для очистки прибора абразивные материалы и органические растворители.
4. Металлические части прибора протирайте чистой сухой тканевой салфеткой
5. Пластиковые части прибора протирайте влажной отжатой тканевой салфеткой. Капель воды быть не должно.
6. Храните прибор в сухом прохладном месте.

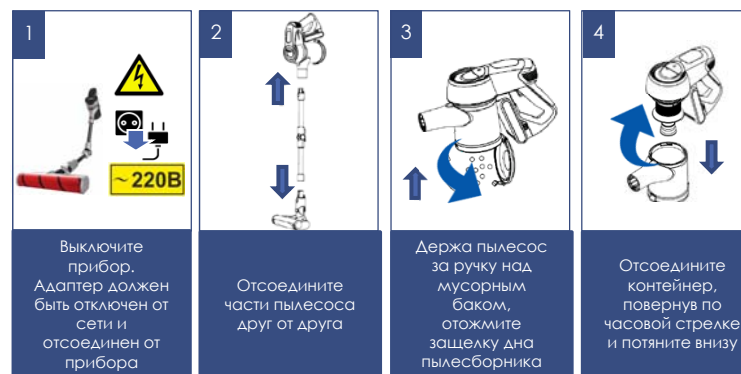


ОЧИСТКА ПЫЛЕСБОРОЧНОГО КОНТЕЙНЕРА

Очистку пылесборочного контейнера и фильтров следует производить после каждого использования пылесоса.

Не используйте пылесос с забитыми пылью фильтрами, это может привести к отказу мотора.

1. Выключите прибор. Адаптер должен быть отключен от сети и отсоединен от прибора.
2. Нажмите кнопку фиксатора электрической щетки пылесоса. Отсоедините щетку от трубы. Нажмите кнопку фиксатора аксессуаров. Отсоедините трубу от всасывающего патрубка.
3. Держа пылесос за ручку над мусорным баком, отожмите защелку дна пылесборника, что бы открыть крышку пылесборочного контейнера и высыпать пыль и мусор. Закройте крышку.
4. Держите пылесос за ручку пылесборочным контейнером вниз. Утопите клавишу фиксатор отсоединения пылесборочного контейнера, поверните контейнер на небольшой угол по часовой стрелке и аккуратно отсоедините его от пылесоса вниз.
5. Потяните вверх и снимите крышку с HEPA-фильтром.



Поверните сетку циклонного фильтра на небольшой угол по часовой стрелке, чтобы снять ее. Затем, потянув вниз, снимите трубку вторичной циклонной системы для чистки и мойки.

Поверните HEPA фильтр в сборе в направлении, чтобы отделить фильтр от крышки. Таким образом, будет легче чистить или мыть фильтр HEPA. Вытряхните пыль из внутренней полости HEPA фильтра, слегка постукивая его нижним торцом по ровной неметаллической поверхности.

Тщательно промойте фильтры под слабой струей проточной холодной воды без использования моющих средств и высушите при комнатной температуре.

Особое внимание уделите внутренней полости HEPA фильтра. Для промывки пластмассового корпуса циклонного фильтра допускается использовать мягкую щетинную кисть (не входит в комплект), использование моющих составов не допускается.

Внимательно осмотрите элементы фильтрующей системы и HEPA фильтр. При наличии повреждений, разрывов или деформаций замените поврежденные элементы.



Внимание: использование пылесоса с влажным фильтром, а также с поврежденным или отсутствующим фильтром запрещено.

После чистки или мойки и сушки соберите фильтрующую систему в обратном порядке.

6. Для сборки HEPA фильтра используйте те же действия в обратной последовательности.



Внимание! Не допускайте применения силы при установке фильтра, чтобы не повредить фиксирующие выступы и фильтрующий элемент.

Установите фильтр обратно в отсек.



Примечание: необходимо производить очистку HEPA фильтра вышеуказанным способом после каждой уборки. При необходимости замените фильтр на новый (заказ фильтра осуществляется через авторизованный сервисный центр).

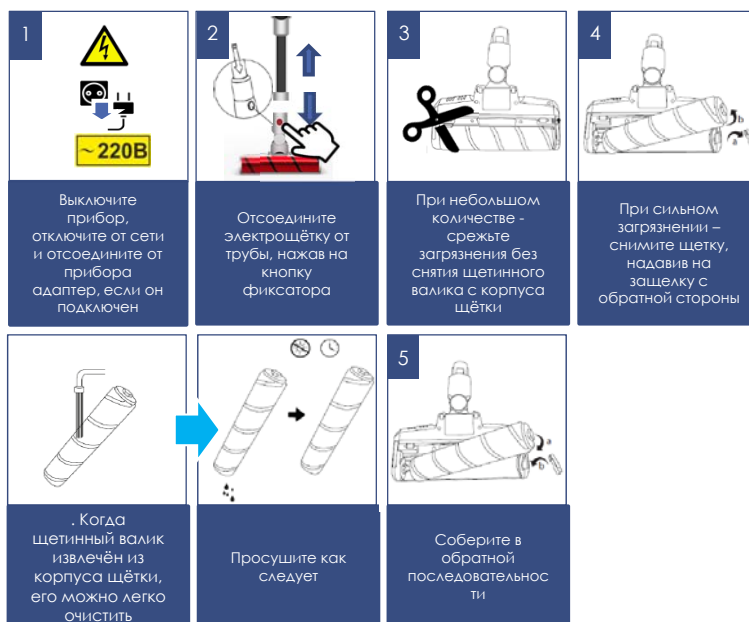


ЧИСТКА ЭЛЕКТРИЧЕСКОЙ ЩЕТКИ

Производится после каждой уборки. Не допускайте сильного засорения щетинного валика.

1. Выключите прибор. Адаптер должен быть отключен от сети и отсоединен от прибора.
2. Отсоедините электрощётку от трубы, нажав на кнопку фиксатора.
3. При небольшом количестве волос и ниток, намотавшихся на щетинный валик, их можно срезать ножом без снятия щетинного валика с корпуса щётки. Для этого расположите острый нож между рядами щетинок режущей кромкой наружу, от валика, и движением вдоль валика подрежьте намотанные волосы и нитки. После этого обрезки волос легко удалятся наружу из корпуса щётки, для удобства допускается поворачивать щетинный валик вокруг оси его вращения вручную.

- При сильном засорении щетинного валика, надавите на защёлку лючка на нижней поверхности щётки в сторону колесика и потяните лючок вверх, снимите лючок и выньте щетинный валик из корпуса щётки. Когда щетинный валик извлечён из корпуса щётки, его можно легко очистить от намотавшихся волос и ниток с помощью острого ножа или ножниц.
- Установку валика на место в корпус щётки проводите в обратной последовательности.
- В случае сильного засорения деталей щётки и электропривода, обратитесь в авторизованный сервисный центр для разборки и чистки. (Работы, связанные с чисткой деталей пылесоса, не входят в гарантийное обслуживание).



ХРАНЕНИЕ

- Убедитесь в том, что прибор отключен от сети.
- Произведите чистку прибора.
- Протрите прибор насухо и следите за тем, чтобы прибор хранился в сухом, прохладном месте.
- При длительном хранении без использования, регулярно проверяйте состояние аккумуляторной батареи, и производите её зарядку в случае необходимости. Если прибор долго не используется, рекомендуется производить зарядку АКБ каждые 3 месяца, предварительно полностью разрядив, для чего необходимо запустить прибор в работу на максимально возможное время.
- Электроприборы хранятся в закрытом сухом и чистом помещении при температуре окружающего воздуха не ниже плюс 5°C и не выше плюс 40°C с относительной влажностью не выше 70% и отсутствии в окружающей среде пыли, кислотных и других паров, отрицательно влияющих на материалы электроприборов.

ТРАНСПОРТИРОВКА

Электроприборы транспортируют всеми видами транспорта в соответствии с правилами перевозки грузов, действующими на транспорте конкретного вида. При перевозке прибора используйте оригинальную заводскую упаковку.

Транспортирование приборов должно исключать возможность непосредственного воздействия на них атмосферных осадков и агрессивных сред.

Внимание! После окончания срока службы не выбрасывайте прибор вместе с бытовыми отходами. Передайте его в специализированный пункт для дальнейшей утилизации. Этим Вы поможете защитить окружающую среду

РЕАЛИЗАЦИЯ

Правила реализации не установлены.

ТРЕБОВАНИЯ ПО УТИЛИЗАЦИИ



Внимание! По окончании срока эксплуатации электроприбора не выбрасывайте его вместе с обычными бытовыми отходами, а передайте в официальный пункт сбора на утилизацию. Таким образом, Вы сможете сохранить окружающую среду.

Отходы, образующиеся при утилизации изделий, подлежат обязательному сбору с последующей утилизацией в установленном порядке и в соответствии с действующими требованиями и нормами отраслевой нормативной документации, в том числе в соответствии с СанПиН 2.1.7.1322-03 «Гигиенические требования к размещению и обезвреживанию отходов производства и потребления.»

ТЕХНИЧЕСКИЕ ХАРАКТЕРИСТИКИ

PVCS 4000 HandStick PRO пылесос бытовой электрический торговой марки POLARIS

Объем пылесборочного контейнера: 0,6 л

Источник питания: аккумуляторная батарея Li-Ion 2500 мАч 25,2 В.

Время зарядки АКБ: при первом использовании 8-10 ч, затем до 4 ч.

Время работы от АКБ: от 9 до 60 мин, в зависимости от выбранного режима и конфигурации

Зарядное устройство: PAD 5090 CleanExpert PRO

Характеристики зарядного устройства:

Входное напряжение: 100-240 В

Частота: 50/60 Гц

Выходное напряжение: 30 В

Выходной ток: 0,6 А

Класс защиты II

Примечание: вследствие постоянного процесса внесения изменений и улучшений, между инструкцией и изделием могут наблюдаться некоторые различия. Производитель надеется, что пользователь обратит на это внимание.

Режим работы	Время работы на полностью заряженной АКБ (минуты)*
1 (экономичный)	30 - 60
2 (обычный)	20 - 40
3 (турбо)	7 - 15

НЕИСПРАВНОСТИ И МЕТОДЫ ИХ УСТРАНЕНИЯ

В данной таблице перечислены наиболее распространенные проблемы, которые могут возникнуть при использовании прибора. В зависимости от причины неисправности вы услышите звуковые сигналы от 1 до 4-х. Если самостоятельно справиться с возникшими проблемами не удастся, обратитесь в центр поддержки потребителей, либо в авторизованный сервисный центр.

Проявление неисправности	Причины возникновения	Методы устранения
Прибор не включается	АКБ разряжена	Произведите зарядку АКБ.
Прибор не заряжается	Адаптер не включен в сеть Адаптер не из комплекта прибора	Включите адаптер в сеть Проверьте адаптер на принадлежность к данному прибору
Мощность всасывания недостаточна или снижается во время работы	1. Образовался засор в пылесборочном контейнере, фильтре или насадке	1. Очистите пылесборочный контейнер. Очистите или замените фильтр. Проверьте и устраните засоры в насадке
Электрические разряды во время работы и налипание пыли на корпус насадки	Статическое электричество из-за низкой влажности воздуха в помещении	Принимайте меры к увлажнению воздуха в помещении. Регулярно подносите насадку к металлическим предметам для снятия статических зарядов
Неожиданное отключение прибора во время работы	1. Сработало защитное устройство из-за перегрева мотора 2. Полный разряд аккумулятора	Устраните возможные причины перегрева (засор пылесборника, фильтра и насадок). Перед повторным включением дайте прибору остыть в течение не менее 30 минут Произведите зарядку аккумуляторной батареи.
Неожиданная остановка электрощётки во время работы прибора	Электрощётка засорилась волосами, нитками, шерстью, и т.п. мусором.	Произведите очистку щетинного валика электрощётки. При отсутствии вращения очищенного валика обратитесь в СЦ.

ИНФОРМАЦИЯ О СЕРТИФИКАЦИИ

Продукция прошла процедуру подтверждения соответствия требованиям ТР ТС 004/2011 «О безопасности низковольтного оборудования»), а также ТР ТС 020/2011 «Электромагнитная совместимость технических средств» и маркируется единым знаком обращения продукции на рынке государств-членов Таможенного Союза. Информацию о номере сертификата/декларации соответствия и сроке его действия Вы можете получить в месте приобретения изделия POLARIS или у Уполномоченного представителя изготовителя



Срок службы изделия: 3 года

Гарантийный срок на инверторный насос: 10 лет

Гарантийный срок на пылесос: 24 месяца со дня покупки

Дата производства: указана на шильдике прибора

В состав изделия входят комплектующие, подверженные естественному износу и/или имеющие ограниченный срок службы и подлежащие плановой безвозмездной замене по мере выработки их ресурса. На эти комплектующие Изготовитель устанавливает ограниченную гарантию. В данном товаре таковыми являются: - Аккумуляторная батарея – срок гарантии 6 месяцев

Изготовитель: POLARIS CORPORATION LIMITED - ПОЛАРИС КОРПОРЕЙШН ЛИМИТЕД Блок 1801, 18/F, Джубили Сентр, 46 Глостер Роуд, Ванчай, Гонконг Unit 1801, 18/F, Jubilee Centre, 46 Gloucester Road, Wanchai, Hong Kong Импортёр: ООО «ЭйДжиАй Электроникс», Россия, 115419, г.Москва, улица Орджоникидзе, д. 11, строение 3, этаж 4 помещение/комната 13, Тел. +7 (495) 419-12-56 Уполномоченный представитель изготовителя в РФ и государствах-членах Таможенного Союза: ООО "Поларис Инт", Россия, 105005, г.Москва, 2-ая Бауманская ул., д.7, стр.5, ком.26 Телефон единой справочной службы: 8-800-700-11-78

На заводе:

No.1, Сянян Роуд, Сучжоу Нью Дистрикт, Сучжоу, Цзянсу, КИНГКЛИН ЭЛЕКТРИК КО., ЛТД (No.1, Xiangyang Road, Suzhou New District, Suzhou, Jiangsu, KINGCLEAN ELECTRIC CO., LTD), Китай

ГАРАНТИЙНЫЕ ОБЯЗАТЕЛЬСТВА

Изделие: Пылесос бытовой электрический

Модель: PVCS 5090 HandStickPRO

Настоящая гарантия действует в течение 24 месяца с подтвержденной даты приобретения изделия и подразумевает гарантийное обслуживание изделия в соответствии с Законом РФ «О защите прав потребителей».

- Гарантийные обязательства изготовителя распространяются на все модели, выпускаемые под торговой маркой «POLARIS» и приобретенные у уполномоченных изготовителем продавцов, в странах, где предоставляется гарантийное обслуживание (независимо от места покупки).
- Изделие должно использоваться в строгом соответствии с руководством по эксплуатации и соблюдением правил и требований по безопасности.
- Настоящая гарантия не распространяется на недостатки, возникшие после передачи товара потребителю вследствие:

- Химического, механического или иного воздействия, попадания посторонних предметов, жидкостей, насекомых и продуктов их жизнедеятельности внутрь изделия;
 - Неправильной эксплуатации, заключающейся в использовании изделия не по его прямому назначению, а также установки и эксплуатации изделия с нарушением требований Руководства по эксплуатации и правил техники безопасности;
 - Использования изделия в целях, для которых оно не предназначено;
 - Нормальной эксплуатации, а также естественного износа, не влияющие на функциональные свойства: механические повреждения внешней или внутренней поверхности (вмятины, царапины, потертости), естественные изменения цвета металла, в т.ч. появление радужных и темных пятен, а также - коррозии на металле в местах повреждения покрытия и непокрытых участках металла;
 - Износа деталей отделки, насадок и аксессуаров, ламп, батарей, защитных экранов, накопителей мусора, уплотнительных элементов, ремней, щеток и иных деталей с ограниченным сроком использования и деталей, подверженных естественному износу в процессе эксплуатации;
 - Ремонта изделия, произведенного лицами или организациями, не являющимися Авторизованными сервисными центрами*;
 - Повреждений изделия при транспортировке, некорректного его использования, а также в связи с непредусмотренными конструкцией изделия модификациями или самостоятельным ремонтом.
- Изготовитель не несет гарантийные обязательства, если на изделии отсутствует паспортная идентификационная табличка, либо данные в ней стерты или исправлены.
 - Настоящая гарантия действительна только для изделий, используемых для личных бытовых нужд, и не распространяется на изделия, которые используются для коммерческих, промышленных или профессиональных целей.

Внимание!! Изготовитель не несет ответственности за возможный вред, прямо или косвенно причиненный изделием POLARIS людям, домашним животным, окружающей среде, или ущерб имуществу в случае, если это произошло в результате несоблюдения правил или условий эксплуатации и установки изделия, умышленных или неосторожных действий потребителя или третьих лиц.

По всем вопросам, связанным с техническим обслуживанием, проверкой качества, гарантийным и постгарантийным ремонтом изделий POLARIS обращайтесь в ближайший Авторизованный сервисный центр POLARIS или к продавцу – уполномоченному дилеру POLARIS

Гарантийный ремонт изделий POLARIS осуществляют только Авторизованные сервисные центры POLARIS.

*Адреса Авторизованных сервисных центров на сайте Компании: www.polaris.ru
 Для подтверждения даты приобретения изделия при гарантийном ремонте или предъявления иных предусмотренных законом требований просим Вас сохранять документы о покупке. Таковыми документами могут являться заполненный гарантийный талон POLARIS, кассовый чек или квитанция Продавца, иные документы, подтверждающие дату и место покупки. При не предоставлении документа, подтверждающего дату приобретения изделия, срок гарантии исчисляется с даты изготовления изделия.
Дата изготовления указана на паспортной идентификационной табличке, находящейся на задней стенке изделия



ЗМІСТ

Загальна інформація	17
Загальні вказівки щодо безпеки приладу	17
Спеціальні вказівки щодо безпеки під час роботи з пирососом	19
Сфера використання	20
Комплектація	20
Опис приладу	21
Розпакування приладу та підготовка до експлуатації	22
Експлуатація	22
Зарядження АКБ	23
Чищення та догляд	25
Зберігання	27
Транспортування	27
Реалізація	27
Вимоги щодо утилізації	28
Технічні характеристики	28
Несправності та методи їхнього усунення	28
Інформація про сертифікацію	29
Гарантійні зобов'язання	29



Шановний покупцю!

Дякуємо за вибір продукції, що випускається під торговою маркою **POLARIS**. Наші вироби розроблені відповідно до високих вимог якості, функціональності та дизайну. Ми впевнені, що Ви задоволені придбанням нового виробу від нашої фірми.

Перед початком експлуатації приладу уважно прочитайте цю інструкцію, в якій міститься важлива інформація щодо Вашої безпеки, а також рекомендації щодо правильного використання приладу та догляду за ним.

Збережіть інструкцію разом із гарантійним талоном, касовим чеком, по можливості, картонною коробкою та пакувальним матеріалом.

17

ЗАГАЛЬНА ІНФОРМАЦІЯ

Ця інструкція з експлуатації призначена для ознайомлення з технічними даними, пристроєм, правилами експлуатації та зберігання пирососа побутового електричного, модель POLARIS **PVCS 5090 Clean Expert PRO** (далі за текстом – пиросос, прилад).

ЗАГАЛЬНІ ВКАЗІВКИ ЩОДО БЕЗПЕКИ

- Експлуатація приладу повинна проводитись відповідно до «Правил технічної експлуатації електроустановок споживачів».
- Прилад призначений виключно для використання в побуті. Тривале використання приладу в комерційних цілях може призвести до його перевантаження, внаслідок чого він може бути пошкоджений або може зашкодити здоров'ю людей.
- Прилад необхідно використовувати тільки за призначенням відповідно до цієї Інструкції.
- Щоразу перед включенням приладу огляньте його. За наявності пошкоджень приладу або мережевого шнура, не вмикайте прилад у розетку.
- Не використовуйте прилад після падіння, якщо є видимі ознаки пошкодження. Перед використанням прилад має бути перевірено кваліфікованим спеціалістом.
- Не використовуйте прилад, якщо ви не впевнені у його працездатності.
- Цей прилад не призначений для використання людьми (включно з дітьми), у яких є фізичні, нервові чи психічні відхилення або брак досвіду та знань, за винятком випадків, коли за такими особами здійснюється нагляд або проводиться їх інструктування щодо використання цього приладу особою, яка відповідає за їхню безпеку. Необхідно здійснювати нагляд за дітьми з метою недопущення їхніх ігор із приладом.

- Не залишайте прилад та адаптер без нагляду. Зберігайте їх у недоступному для дітей місці.
- Не використовуйте прилад поблизу ванни, раковини або інших емностей, заповнених водою, а також приміщеннях з підвищеною вологістю.
- Не використовуйте прилад поза приміщеннями. Захищайте прилад від спеки, прямих сонячних променів, ударів об гострі кути, вологості (у жодному разі не занурюйте прилад у воду чи іншу рідину). Не вмикайте адаптер живлення (не торкайтеся його) вологими руками.
- Для зарядки акумулятора (АКБ) використовуйте лише зарядний пристрій (адаптер), що входить до комплекту пиłosосу цієї моделі. Не використовуйте цей адаптер з іншою метою.
- За наявності пошкоджень адаптера та дроту живлення ні в якому разі не вмикайте адаптер у розетку. За необхідності заміни (ремонт) адаптера зверніться до авторизованого сервісного центру.



Увага! Не розбирайте адаптер!

- Не заряджайте акумулятор до повного розряду.



- Для зарядки акумулятора спочатку під'єднайте штекер адаптера до відповідного гнізда пиłosоса, а потім штекер адаптера до розетки. Не залишайте адаптер під'єднаним до мережі після заряджання акумулятора.
- Під'єднайте адаптер лише до джерела змінного струму (~). Перед увімкненням переконайтеся, що адаптер розрахований на напругу, яка використовується в мережі.
- Перед увімкненням адаптера в мережу переконайтеся, що його штекер під'єднано до відповідного гнізда приладу.
- **Будь-яке хибне увімкнення позбавляє Вас права на гарантійне обслуговування.**
- Після закінчення зарядки акумулятора завжди від'єднуйте адаптер від мережі та гнізда для заряджання на приладі.
- Не можна переносити адаптер, тримаючи його за дріт живлення. Забороняється також від'єднувати адаптер від мережі, тримаючи його за дріт живлення. У разі від'єднання адаптера від мережі тримайтеся за корпус адаптера, не торкаючись струмопровідних штирів.
- Не намагайтеся розбирати та ремонтувати прилад самостійно для збереження дії гарантії на прилад та, щоб уникнути технічних проблем. Ремонт повинен проводитись лише кваліфікованими спеціалістами сервісного центру.
- Для ремонту приладу можна використовувати тільки оригінальні запасні частини.

СПЕЦІАЛЬНІ ВКАЗІВКИ ЩОДО БЕЗПЕКИ ПІД ЧАС РОБОТИ З ПИЛОСОСОМ



Увага!

У разі виникнення несправностей будь-якого характеру звертайтеся до Авторизованого сервісного центру POLARIS.

- Під час роботи приладу розташовуйте його далеко від нагрівальних та інших електричних приладів.
- Під час роботи пирососа не розташовуйте на підлозі кімнати, в якій здійснюється прибирання, нагрівальні прилади, проводи їхнього живлення та інші джерела тепла.
- Забороняється використання пирососу без пилозбірного контейнера та фільтра, обслужених належним чином відповідно до цього Посібника.
- Не залишайте пиросос у вертикальному положенні під час перерв у роботі, це може призвести до його падіння та пошкодження пластикових деталей корпусу. Завжди встановлюйте прилад на настінне кріплення навіть у разі коротких перерв у роботі.
- Не використовуйте абразивні речовини та органічні розчинники для очищення пирососу.



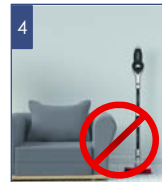
Не використовуйте хімічні розчинники для очищення пирососу



Не обробляйте пирососом людей та домашніх тварин



Під час роботи прибирайте з підлоги дроти, кабелі, нагрівачі, що працюють



Не залишайте пиросос у вертикальному положенні – він може впасти!

- Не збирайте пирососом такі предмети та матеріали:
 - предмети, що горять: попіл, вугілля, недопалки та ін;
 - гострі предмети: бите скло, голки, канцелярські кнопки, скріпки та ін;
 - барвник, що використовується у принтерах чи копіювальних машинах, оскільки він є електропровідною сумішшю і не видаляється з фільтра повністю;
 - отруйні, вибухонебезпечні речовини та ті, що роз'їдають;
 - азбест, або азбестовий пил, а також будівельне сміття та відходи.
 - будівельний гіпсо-цементно-вапняний пил.
 - вологий пил та бруд;
 - крупнолистові фрагменти
 - воду та інші рідини.
- Не обробляйте пирососом людей та домашніх тварин
- Використовуйте лише рекомендовані виробником аксесуари та запасні частини.
- Не допускається закривати отвори повітровипуску пирососа під час роботи.
- Прилад розрахований на роботу тільки з оригінальною АКБ та зарядним пристроєм, що постачається в комплекті. Використання сторонніх пристроїв живлення та зарядки заборонено. Це може спричинити пошкодження приладу.
- Очищайте прилад, пилозбірний контейнер та фільтр після кожного використання.
- Якщо прилад довго не використовується, рекомендується заряджати АКБ кожні 3 місяці, попередньо повністю розрядивши, для чого необхідно запустити прилад в роботу на максимально можливий час.

СФЕРА ВИКОРИСТАННЯ

- Прилад призначений виключно для побутового використання відповідно до цього Посібника.
- Прилад не призначений для промислового та комерційного використання.
- Прилад також не призначений для використання поза приміщеннями та в неопалюваних приміщеннях з температурою повітря нижче +15°C та підвищеною вологістю.
- Виробник не несе відповідальності за збитки, що виникли внаслідок неправильного або непередбаченого цим Посібником з використання.



Примітка. Малюнки та ілюстрації наведені в ознайомлювальних цілях та можуть відрізнятися від фактичного зовнішнього вигляду виробу.

Конструкція та технічні характеристики виробу можуть бути змінені без попереднього повідомлення.

КОМПЛЕКТАЦІЯ



Пилосос
(основний
корпус) у зборі

Електрична
щітка для
підлоги

Напільна
підставка,
кріплення на
стіну

Зарядний
пристрій
(адаптер)

Щітка для меблів, щілинна
насадка, міні щітка, турбо
щітка

Труба

Інструкція з
експлуатації /
Гарантійний
талон

- | | | |
|-----|------------------------------------|-------|
| 1. | Пилосос (основний корпус) | 1 шт. |
| 2. | Знімна акумуляторна Li-ion батарея | 1 шт. |
| 3. | Електрична щітка для підлоги | 1 шт. |
| 4. | Зарядний пристрій (адаптер) | 1 шт. |
| 5. | Кріплення на стіну, тримач насадок | 1 шт. |
| 6. | Щілинна насадка | 1 шт. |
| 7. | Міні-щітка | 1 шт. |
| 8. | Турбо-щітка | 1 шт. |
| 9. | Щітка для меблів | 1 шт. |
| 10. | Труба | 1 шт. |
| 11. | Інструкція з експлуатації | 1 шт. |
| 12. | Гарантійний талон | 1 шт. |
| 13. | Напільна підставка | 1 шт. |

ОПИС ПРИЛАДУ

Прилад призначений для сухого прибирання поверхонь, таких як кахель, паркет, лінолеум, а також килимів з коротким ворсом та оббивки меблів шляхом всмоктування сухого пилу та дрібного сухого сміття.



РОЗПАКУВАННЯ ПРИЛАДУ ТА ПІДГОТОВКА ДО ЕКСПЛУАТАЦІЇ

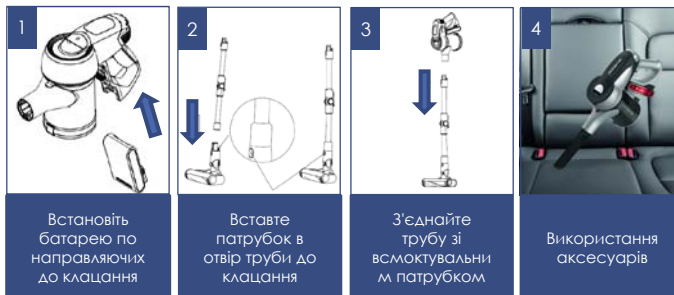
- Відкрийте коробку, акуратно вийміть прилад, звільніть його від усіх пакувальних матеріалів.
- Зніміть усі рекламні наклейки із корпусу приладу.
- Перевірте комплект поставки (див. розділ «Комплектація»).
- Вийміть усі аксесуари та адаптер.
- Переконайтеся, що всі комплектуючі приладу не пошкоджені

Складання пилососу:



Увага! Вузли пилососа виготовлені із пластику та ретельно підігнані один до одного. Щоб уникнути пошкодження фіксаторів та посадочних місць, не застосовуйте силу під час складання. Щоб уникнути пошкодження фіксаторів та посадочних місць, не застосовуйте силу під час складання.

- 1. Встановіть батарею** (якщо вона знята), як зазначено на рисунку, по напрямляючих до клацання (рис. 1)
- 2. Для прибирання підлоги:**
 - Вставте патрубок електричної щітки для підлоги в отвір труби таким чином, щоб контактні штирі вставилися в гнізда і притисніть до клацання.
 - З'єднайте трубу з патрубком, що всмоктує.
- 3. Використання набору аксесуарів.**
 - Встановіть аксесуари безпосередньо на всмоктувальний патрубок пилососа або на трубу, встановлену на всмоктувальний патрубок.



ЕКСПЛУАТАЦІЯ

Чищення підлог та килимових покриттів

- Переконайтеся, що батарею заряджено, адаптер вимкнено від мережі та від'єднано від приладу, фільтр та пилосбірник відповідним чином звільнені від пилу (див. розділ «ЧИЩЕННЯ ТА ДОГЛЯД»).



Увага! Не використовуйте пилосос із фільтром та пилосбірником, що забиті пилом, це може призвести до відмови пилососа.

- У разі потреби виконайте пункти 1—2 або 1—3 з попереднього розділу.
- Щоб увімкнути пристрій, натисніть кнопку увімкнення/вимкнення (див. ОПИС ПРИЛАДУ).
- Прилад має три режими роботи:
 - (низька швидкість та потужність всмоктування, тривалий час роботи, режим запускається за умовчанням під час увімкнення приладу);
 - (середня швидкість та потужність всмоктування, середній час роботи);
 - (висока швидкість та потужність всмоктування)
- Для вибору II та III режимів після увімкнення приладу натисніть кнопку перемикачів режимів роботи необхідну кількість разів (див. ОПИС ПРИЛАДУ).
- Для економії заряду батареї рекомендується використання I режиму. За недостатньої ефективності прибирання (у разі сильного засмічення) треба обрати наступний режим
- Електрична щітка призначена для збору побутового пилу з підлоги та килимових покриттів за допомогою обертового щетинного валика. Її конструкція дуже чутлива до засмічення довгим волоссям, вовною, нитками тощо. У разі утворення засмічення, негайно припиніть використання пилососа та вживіть заходів для очищення щетинного валика (див. розділ «ЧИЩЕННЯ ТА ДОГЛЯД»).



- Щоб вимкнути пристрій, ще раз натисніть кнопку увімкнення/вимкнення. Для прибирання підлоги у важкодоступних місцях (під столом) натисніть на фіксатор (Кнопку фіксації положення труби) мал. 8 на попередній сторінці. Труба прийме зігнуте положення, що дозволить зробити прибирання важкодоступної поверхні без зайвих зусиль.

ЧИЩЕННЯ МЕБЛІВ

- Переконайтеся, що батарея заряджена, адаптер від'єднаний від мережі та від'єднаний від приладу, фільтр та пилозбірник відповідним чином звільнені від пилу (див. розділ «ЧИЩЕННЯ ТА ДОГЛЯД»). Не використовуйте пилосос із забитим пилом фільтром та пилозбірником, це може призвести до відмови пилососу).
- Надягніть на всмоктувальний патрубок додатковий аксесуар.
- Міні-щітка підходить для чищення оббивки меблів, щілинна насадка – для збирання важкодоступних місць.
- Щоб увімкнути пристрій, натисніть кнопку увімкнення/вимкнення.
- За потреби змініть режим (див. опис у попередньому розділі).
- Щоб вимкнути пристрій, ще раз натисніть кнопку увімкнення/вимкнення.
- У разі мимовільної зупинки двигуна під час роботи приладу, зробіть зарядку акумуляторної батареї (АКБ) і очищення фільтра та пилозбірника.
- Додаткові насадки можна зберігати на спеціальному відсіку кріплення на стіну. Для цього необхідно закріпити кріплення на стіні, як показано на малюнку 4.
- Додаткові аксесуари вставляються у спеціальні стійки. Також можна використовувати підставку для вертикального зберігання пилососа на підлозі (рис. 3)



ЗАРЯДЖАННЯ АКБ



Увага!

Батарея в комплекті може бути розряджена. Перед першим використанням повністю розрядіть батарею та повністю зарядіть батарею.



Не заряджайте та не зберігайте батарею за температури повітря нижче 5°C та вище 40°C.

Перед під'єднанням адаптера до мережі перевірте, чи відповідають його технічні характеристики (див. розділ «Технічні характеристики») параметрам мережі.

Перед першим використанням заряджання акумулятора може становити 8-10 годин.

Надалі для повної зарядки буде достатньо 4 годин.

Рекомендується заряджати АКБ лише тоді, коли прилад сигналізує про її швидке розрядження (індикатор заряду над кнопкою вибору режимів світиться червоним). Не слід переривати процес зарядки батареї, доки вона повністю не зарядиться. Це дозволить продовжити термін служби АКБ.

Заряджання акумулятора здійснюється лише за допомогою адаптера, що входить до комплекту приладу.

Акумулятор перед заряджанням може бути встановлений на приладі або знятий з приладу (мал. 7)

1. Вставте штекер адаптера в гніздо на батареї
2. Під'єднайте адаптер до мережі. На індикаторі заряду АКБ засвітиться червоний сигнал, сигналізуючи про початок. За повного заряду АКБ індикатор світитиметься зеленим кольором.
3. Можна заряджати батарею окремо від пилососу.



УВАГА! Адаптер може стати теплим під час заряджання – це нормально.



З підключеним адаптером зарядки прилад не вмикається.



ЗАМІНА АКБ

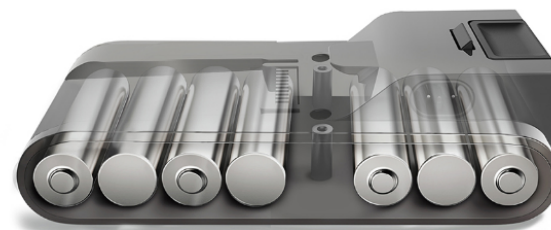
У цій моделі пирососа застосовується акумуляторна батарея.

При необхідності зняття батареї, на вимкненому приладі натисніть кнопку від'єднання батареї та вийміть її, висунувши по напрямляючих донизу.

Увага: зняття/встановлення батареї під час роботи приладу або під час зарядки заборонені!

Ємність батареї та час безперервної роботи приладу з часом знижуються. Це – нормально.

У разі необхідності діагностики або заміни батареї, звертайтеся до авторизованих сервісних центрів POLARIS (список адрес сервісних центрів входить до комплекту поставки, а також доступний на сайті www.polar.ru)



ЧИЩЕННЯ ТА ДОГЛЯД

1. Вимкніть прилад, від'єднайте від мережі та від'єднайте адаптер від приладу, якщо він під'єднаний.
2. Не занурюйте прилад та зарядний пристрій у воду та інші рідини.
3. Не використовуйте абразивні матеріали та органічні розчинники для очищення приладу.
4. Металеві частини приладу протирайте чистою сухою тканинною серветкою
5. Пластикові частини приладу протирайте вологою тканинною серветкою. Крапель води не повинно бути.
6. Зберігайте прилад у сухому прохолодному місці.



ОЧИЩЕННЯ ПИЛОЗБІРНОГО КОНТЕЙНЕРА

25

Очищення пилозбірного контейнера та фільтрів треба проводити після кожного використання пилососу.

Не використовуйте пилосос із забитими пилом фільтрами, це може призвести до відмови двигуна.

1. Вимкніть прилад. Адаптер повинен бути від'єднаний від мережі та від приладу.
2. Натисніть кнопку фіксатора електричної щітки пилососу. Від'єднайте щітку від труби. Натисніть кнопку фіксатора аксесуарів. Від'єднайте трубу від всмоктувального патрубку.
3. Тримавши пилосос за ручку над смітєвим баком, відтисніть засувку дна пилозбірника, щоб відкрити кришку пилозбірного контейнера і висипати пил і сміття. Закрийте кришку.
4. Тримайте пилосос за ручку пилозбірним контейнером донизу. Заглибте клавішу фіксатор від'єднання пилозбірного контейнера, поверніть контейнер на невеликий кут за годинниковою стрілкою та обережно від'єднайте його від пилососа донизу.
5. Потягніть вгору та зніміть кришку з фільтром HEPA.



Поверніть сітку циклонного фільтра на невеликий кут за годинниковою стрілкою, щоб зняти її. Потім, потягнувши вниз, зніміть трубку вторинної циклонної системи для чищення та миття.

Поверніть HEPA фільтр у збиранні у напрямку, щоб відокремити фільтр від кришки. Таким чином, буде легко очистити або мити фільтр HEPA. Витрусіть пил з внутрішньої порожнини HEPA-фільтра, злегка постукаючи його нижнім торцем по рівній неметалевій поверхні.

Ретельно промийте фільтри під слабким струменем проточної холодної води без використання миючих засобів та висушіть за кімнатної температури.

Особливу увагу приділіть внутрішній порожнині HEPA-фільтру. Для промивання пластмасового корпусу циклонного фільтра допускається використовувати м'який щетинний пензель (не входить до комплекту), використання миючих засобів не допускається.

Уважно огляньте елементи системи, що фільтрує, і HEPA-фільтр. За наявності пошкоджень, розривів або деформацій замініть пошкоджені елементи.

⚠ Увага: використання пилососа з вологим фільтром, а також із пошкодженим або відсутнім фільтром категорично заборонено. Після чищення або миття та сушіння зберіть фільтруючу систему у зворотному порядку.

6. Для складання фільтра HEPA використовуйте ті ж дії у зворотній послідовності.

⚠ Увага! Не допускайте застосування сили за встановлення фільтра, щоб не пошкодити фіксувальні виступи та фільтрувальний елемент

Поверніть фільтр у відсік



Примітка: необхідно очищення фільтра HEPA вищезазначеним способом після кожного прибирання. За необхідності замініть фільтр на новий (замовлення фільтру здійснюється через авторизований сервісний центр)



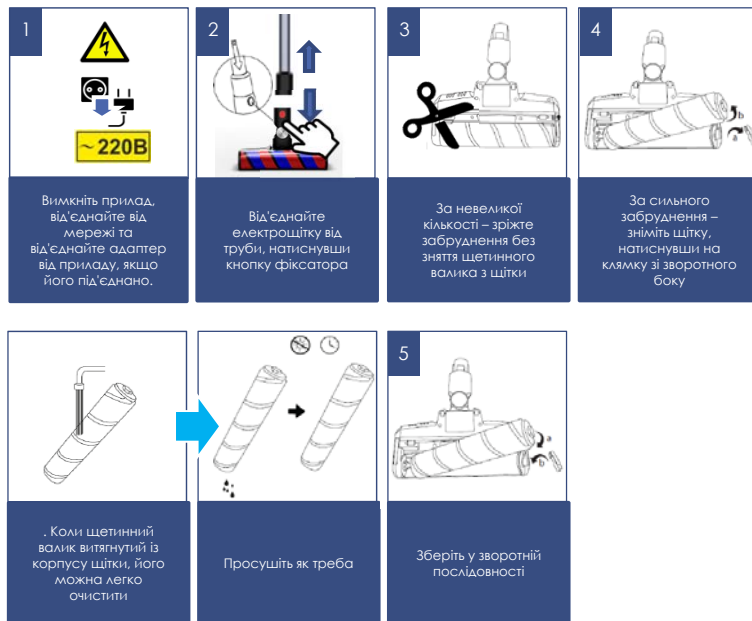
ЧИЩЕННЯ ЕЛЕКТРИЧНОЇ ЩІТКИ

Виконується після кожного прибирання. Не допускайте сильного засмічення щетинного валика.

1. Вимкніть прилад. Адаптер повинен бути від'єднаний від мережі та від приладу.
2. Від'єднайте електрощітку від труби, натиснувши кнопку фіксатора.
3. За невеликої кількості волосся та ниток, що намоталися на щетинний валик, їх можна зрізати ножем без зняття щетинного валика з корпусу щітки. Для цього розташуйте гострий ніж між рядами щетинок різальною кромкою назовні, від валика, і рухом вздовж валика підіржіть намотане волосся і нитки. Після цього обрізки волосся легко видаляються назовні з корпусу щітки, для зручності дозволяється повертати щетинний валик навколо осі обертання вручну.
4. За сильного засмічення щетинного валика, натисніть на засувку лючка на нижній поверхні щітки в бік коліщатка і потягніть лючок нагору, зніміть лючок і вийміть щетинний валик з щітки.

Коли щетинний валик витягнутий з корпусу щітки, його можна легко очистити від волосся, що намоталося, і ниток за допомогою гострого ножа або ножиць.

4. Встановлюйте валик на місце в корпус щітки в зворотній послідовності.
5. У разі сильного засмічення деталей щітки та електроприводу зверніться до авторизованого сервісного центру для розбирання та чищення. (Роботи, пов'язані з чищенням деталей пилососа, не входять у гарантійне обслуговування).



ЗБЕРІГАННЯ

1. Переконайтеся, що прилад від'єднано від мережі.
2. Виконайте очищення приладу.
3. Протріть прилад досуха і слідуйте за тим, щоб прилад зберігався в сухому, прохолодному місці.
4. За тривалого зберігання без використання регулярно перевіряйте стан акумуляторної батареї і заряджайте її в разі потреби. Якщо прилад довго не використовується, рекомендується заряджати АКБ кожні 3 місяці, попередньо повністю розрядивши, для чого необхідно запустити прилад в роботу на максимально можливий час.
5. Електроприлади зберігаються в закритому сухому та чистому приміщенні за температури навколишнього повітря не нижче плюс 5°C і не вище плюс 40°C із відносною вологістю не вище 70% та відсутності у навколишньому середовищі пилу, кислотних та інших пар, що негативно впливають на матеріали електроприладів.

ТРАНСПОРТУВАННЯ

Електроприлади транспортують усіма видами транспорту відповідно до правил перевезення вантажів, що діють на транспорті конкретного виду. Під час перевезення приладу використовуйте оригінальну упаковку.

Транспортування приладів має виключати можливість безпосереднього впливу на них атмосферних опадів і агресивних середовищ.

Увага! Після закінчення строку служби не викидайте прилад разом із побутовими відходами. Передайте його до спеціалізованого пункту для подальшої утилізації. Цим Ви допоможете захистити довкілля

РЕАЛІЗАЦІЯ

Правила реалізації не встановлені.

ВИМОГИ ЩОДО УТИЛІЗАЦІЇ



Увага! Після закінчення терміну експлуатації електроприладу не викидайте його разом із звичайними побутовими відходами, а передайте до офіційного пункту збору на утилізацію. Таким чином, Ви допоможете зберегти довкілля.

Відходи, що утворюються під час утилізації виробів, підлягають обов'язковому збору з подальшою утилізацією в установленому порядку та відповідно до чинних вимог та норм галузевої нормативної документації, у тому числі відповідно до СанПІН 2.1.7.1322-03 «Гігієнічні вимоги до розміщення та знешкодження відходів виробництва споживання».

ТЕХНІЧНІ ХАРАКТЕРИСТИКИ

PVCS 5090 Clean Expert PRO пилосос побутовий електричний торгової марки POLARIS

Об'єм пилозбірного контейнера: 0,6 л.

Джерело живлення: акумуляторна батарея Li-Ion 2500 мАг 2 5 ,2 В

Час зарядки АКБ: за першого використання 8-10 год, потім до 4 год.

Час роботи від АКБ: від 9 до 60 хв, в залежності від обраного режиму та конфігурації

Зарядний пристрій: PAD5090 Clean Expert PRO

Характеристики зарядного пристрою:

Вхідна напруга: 100—240 В

Частота: 50/60 Гц

Вихідна напруга: 30 В

Вихідний струм: 0,6 А

Клас захисту II

Примітка: внаслідок постійного процесу внесення змін та покращень між інструкцією та виробом можуть спостерігатися деякі відмінності. Виробник сподівається, що користувач зверне на це увагу.

Режим роботи	Час роботи на повністю зарядженій АКБ (хвилини)*
1 (економічний)	30 - 60
2 (звичайний)	20 – 40
3 (турбо)	7 – 10

НЕСПРАВНОСТІ ТА МЕТОДИ ЇХ УСУНЕННЯ

У цій таблиці перераховані найпоширеніші проблеми, які можуть виникнути під час використання приладу. Залежно від причини несправності, ви почуєте звукові сигнали від 1 до 4-х. Якщо самостійно впоратися з проблемами, що виникли, не вдається, зверніться в центр підтримки споживачів, або до авторизованого сервісного центру.

Виявлення несправності	Причини виникнення	Методи усунення
Прилад не вмикається	АКБ розряджено	Зарядіть АКБ.
Прилад не заряджається	Адаптер не ввімкнений до мережі Адаптер не з комплекту приладу	Під'єднайте адаптер до мережі Перевірте адаптер на належність до цього приладу
Потужність всмоктування недостатня або знижується під час роботи	1. Утворилося засмічення в пилозбірному контейнері, фільтрі або насадці	1. Очистіть пилозбірний контейнер. Очистіть або замініть фільтр. Перевірте та усуньте засмічення у насадці
Електричні розряди під час роботи та налипання пилу на корпус насадки	Статична електрика через низьку вологість повітря в приміщенні	Вживайте заходів для зволоження повітря в приміщенні. Регулярно підносьте насадку до металевих предметів зі зняттям статичних зарядів
Несподіване вимкнення приладу під час роботи	1. Спрацював захисний пристрій через перегрівання двигуна 2. Повний розряд акумулятора	Усуньте можливі причини перегріву (засмічення пилозбірника, фільтра та насадок). Перед повторним увімкненням дайте приладу охолонути протягом не менше 30 хвилин Зарядіть акумуляторну батарею.
Несподівана зупинка електрощітки під час роботи приладу	Електрощітка засмітилася волоссям, нитками, шерстю, та ін. сміттям.	Очистіть щетинний валик електрощітки. За відсутності обертання очищеного валика зверніться до СЦ.

ІНФОРМАЦІЯ ПРО СЕРТИФІКАЦІЮ

Продукція пройшла процедуру підтвердження відповідності вимогам TP TC 004/2011 «Про безпеку низьковольтного обладнання», а також TP TC 020/2011 «Електромагнітна сумісність технічних засобів» та маркується єдиним знаком обігу продукції на ринку держав-членів Митного Союзу. Інформація про номер сертифіката/декларації відповідності та термін його дії Ви можете отримати у місці придбання виробу POLARIS або у Уповноваженого представника виробника



Розрахунковий термін служби виробу: 3 роки
Гарантійний термін на інверторний насос: 10 лет
Гарантійний термін на пилосос: 24 місяці з дня купівлі
Дата виробництва: вказана на шильдику приладу
До складу виробу входять комплектуючі, схильні до природного зношування та/або мають обмежений термін служби та підлягають плановій відплатній заміні в міру спрацювання їхнього ресурсу.111 На ці комплектуючі Виробник встановлює обмежену гарантію. У цьому товарі такими є:
- Акумуляторна батарея – термін гарантії 6 місяців
Виробник: POLARIS CORPORATION LIMITED - ПОЛАРИС КОРПОРЕЙШН ЛІМІТЕД Блок 1801, 18/F, Джубілі Сентр, 46 Глоустер Роуд, Ванчай, Гонконг Unit 1801, 18/F, Jubilee Centre, 46 Gloucester Road, Wanchai, Hong Kong
Імпортер і Уповноважений представник виробника в РФ і державах-членах Митного Союзу: ТОВ "ЕйДжиАй Електронікс", Росія, 115419, м. Москва, вулиця Орджонікідзе, б. 11, будова 3, поверх 4 приміщення І кімната 13. Телефон єдиної довідкової служби: 8 800-700-11-78
На заводі:
№.1, Санян Роуд, Сунжоу Нью Дистрикт, Сунжоу, Цзянсу, КІНГКЛІН ЕЛЕКТРИК КО., ЛТД (№.1, Xiangyang Road, Suzhou New District, Suzhou, Jiangsu, KINGCLEAN ELECTRIC CO., LTD), Китай

ГАРАНТІЙНІ ЗОБОВ'ЯЗАННЯ

Виріб: Пилосос побутовий електричний
Модель: PVCS 5090 HandStickPRO

Ця гарантія діє протягом 24 місяців з підтверженої дати придбання виробу та передбачає гарантійне обслуговування виробу відповідно до Закону РФ «Про захист прав споживачів».

- Гарантійні зобов'язання виробника поширюються на всі моделі, що випускаються під торговою маркою «POLARIS» та придбані у уповноважених виробником продавців у країнах, де надається гарантійне обслуговування (незалежно від місця покупки).
- Виріб повинен використовуватися у суворій відповідності з посібником з експлуатації та дотриманням правил та вимог щодо безпеки.
- Ця гарантія не поширюється на недовліки, що виникли після передачі товару споживачеві внаслідок:

- Хімічного, механічного або іншого впливу, потрапляння сторонніх предметів, рідин, комок та продуктів їхньої життєдіяльності всередину виробу;
- Неправильної експлуатації, що полягає у використанні виробу не за його прямим призначенням, а також встановлення та експлуатації виробу з порушенням вимог Інструкції з експлуатації та правил техніки безпеки;
- Використання виробу з метою, для якої воно не призначене;
- Нормальної експлуатації, а також природного зношування, що не впливають на функціональні властивості: механічні пошкодження зовнішньої або внутрішньої поверхні (вмятини, подряпини, потертості), природні зміни кольору металу, в т.ч. поява райдужних та темних плям, а також - корозії на металі у місцях пошкодження покриття та непокритих ділянках металу;
- Зношування деталей обробки, насадок та аксесуарів, ламп, батарей, захисних екранів, накопичувачів сміття, ущільнювальних елементів, ременів, шток та інших деталей з обмеженим терміном використання та деталей, схильних до природного зносу в процесі експлуатації;
- Зношування деталей обробки, насадок та аксесуарів, ламп, батарей, захисних екранів, накопичувачів сміття, ущільнювальних елементів, ременів, шток та інших деталей з обмеженим терміном використання та деталей, схильних до природного зносу в процесі експлуатації;
- Ремонту виробу, виготовленого особами або організаціями, що не є авторизованими сервісними центрами*;
- Ушкодження виробу під час транспортування, некоректного його використання, а також у зв'язку з модифікаціями, непередбаченими конструкцією виробу, або самостійним ремонтом.

- Виробник не несе гарантійних зобов'язань, якщо на виробі відсутня паспортна ідентифікаційна табличка, дані в ній стерті або виправлені.
- Ця гарантія дійсна лише для виробів, що використовуються для особистих побутових потреб, і не поширюється на виробу, що використовуються для комерційних, промислових чи професійних цілей.

Увага! Виробник не несе відповідальності за можливу шкоду, прямо або опосередковано заподіяну виробом POLARIS людям, домашнім тваринам, навколишньому середовищу, або шкоду майну у випадку, якщо це сталося внаслідок недотримання правил або умов експлуатації та встановлення виробу, умисних чи необережних дій споживача або третіх осіб. З усіх питань, пов'язаних з технічним обслуговуванням, перевіркою якості, гарантійним та післягарантійним ремонтом виробів POLARIS звертайтеся до найближчого Авторизованого сервісного центру POLARIS або до продавця – уповноваженого дилера POLARIS. Гарантійний ремонт виробів POLARIS здійснюють лише авторизовані сервісні центри POLARIS.

*Адреси Авторизованих сервісних центрів на сайті Компанії: www.polar.ru
Для підтвердження дати придбання виробу під час гарантійного ремонту або пред'явлення інших передбачених законом вимог просимо Вас зберігати документи про покупку.

Такими документами можуть бути заповнений гарантійний талон POLARIS, касовий чек або квитанція Продавця, інші документи, що підтверджують дату та місце покупки. У разі ненадання документа, що підтверджує дату придбання виробу, термін гарантії обчислюється з дати виготовлення виробу.

Дата виготовлення вказана на паспортній ідентифікаційній табличці, що знаходиться на задній стінці виробу.



МАЗМҰНЫ

Жалпы ақпарат	31
Аспаптың қауіпсіздігі бойынша жалпы нұсқаулар	31
Шаңсорғышпен жұмыс істеу кезіндегі қауіпсіздік жөніндегі арнайы нұсқаулар	33
Пайдалану аясы	34
Жиынтықтама	34
Аспап сипаттамасы	35
Аспапты ашу және пайдалануға дайындау	36
Пайдалану	36
АКБ зарядтау	37
Тазалу және күтім жасау	39
Сақтау	42
Тасымалдау	42
Өткізу	42
Кәдеге жарату бойынша талаптар	43
Техникалық сипаттамалары	43
Ақаулықтар және оларды жою әдістері	43
Сертификаттау туралы ақпарат	44
Кепілдікті міндеттемелер	44



Құрметті сатып алушы!

Сізге **POLARIS** сауда маркасының өнімін таңдағаныңыз үшін алғысымызды білдіреміз. Біздің өнімдеріміз сапа, функционалдылық пен дизайнның жоғары талаптарына сәйкес әзірленген. Сіз біздің фирмамыздың жаңа өнімін сатып алғаныңызға риза болатыңызға сенімдіміз.

Аспапты пайдалануды бастар алдында Сіздің қауіпсіздігіңізге қатысты маңызды ақпараты бар осы нұсқаулықты, сондай-ақ құралды дұрыс пайдалану және оны күту жөніндегі ұсыныстарды мұқият және толықтай оқып шығыңыз.

Нұсқаулықты кепілдік талонымен, кассалық чекпен, мүмкіндігінше, картон қораппен және орауыш материалмен бірге сақтап қойыңыз.

ЖАЛПЫ АҚПАРАТ

Пайдалану жөніндегі осы нұсқаулық тұрмыстық электрлік шаңсорғыштың, моделі **POLARIS PVCS 5090 Clean Expert PRO** (бұдан әрі мәтін бойынша – шаң сорғыш, аспап), техникалық деректерімен, құрылымымен, пайдалану және сақтау ережелерімен танысуға арналған.

ҚАУІПСІЗДІК БОЙЫНША ЖАЛПЫ НҰСҚАУЛАР

- Аспаптың пайдаланылуы «Тұтынушылардың электр қондырғыларын техникалық пайдалану ережелеріне» сәйкес жүргізілуі керек.
- Аспап тек қана тұрмыста пайдалануға арналған. Аспапты коммерциялық мақсатта ұзақ уақыт пайдалану оның шамадан тыс жүктелуіне әкелуі мүмкін, соның нәтижесінде ол зақымдануы мүмкін немесе адамдардың денсаулығына зиян келтіруі мүмкін.
- Аспап осы Нұсқаулыққа сәйкес мақсаты бойынша ғана пайдаланылуы тиіс.
- Аспапты іске қосар алдында әр кезде қарап байқап шығыңыз. Аспап немесе желілік баусымда зақымданулар бар болғанда аспапты ешбір жағдайда розеткаға қоспаңыз.
- Аспап құлағаннан кейін, зақымданудың көзге көрінетін белгілері бар болса, оны пайдаланбау керек. Аспапты пайдаланар алдында ол білікті маманмен тексерілуі керек.
- Егер сіз аспаптың жұмысқа жарамдылығына сенімді болмасаңыз, оны пайдаланбаңыз.
- Осы аспап денелік, жүйкелік немесе психикалық ауытқулары немесе тәжірибе мен білімнің жеткіліксіздігі бар адамдардың (балаларды қоса алғанда) пайдалануына арналмаған, мұндай адамдарға қадағалау жүзеге асырылатын немесе олардың қауіпсіздігіне жауап беретін адамның осы құралды пайдалануына қатысты оларға нұсқау беретін жағдайларды қоспағанда. Балалардың құралмен ойнауына жол бермеу мақсатында қадағалауды жүзеге асыру қажет.

- Аспапты және адаптерді қараусыз қалдырмаңыз. Оларды балалардың қолы жетпейтін жерде сақтаңыз.
- Аспапты ваннаға, шұңғылшаға немесе сүмен толтырылған басқа да ыдыстарға жақын жерде, сондай-ақ ылғалдылығы жоғары үй-жайларда пайдаланбаңыз.
- Аспапты үй-жайлардан тыс пайдаланбаңыз. Аспапты ыстықтан, тура күн сәулелерінен, үшкір бұрыштарға соғылуынан, ылғалдан (ешбір жағдайда аспапты суға немесе басқа сұйықтыққа батырмаңыз) сақтаңыз. Қуат адаптерін желіге дымқыл қолмен қоспаңыз (оған қол тигізбеңіз).
- Аккумуляторды (АКБ) зарядтау үшін осы модельдің шаңсорғыш жиынтығына кіретін зарядтау құрылғысын (адаптерді) ғана пайдаланыңыз. Бұл адаптерді басқа мақсаттарда пайдаланбаңыз.
- Адаптер мен қуат баусымы зақымданса, еш жағдайда адаптерді розеткаға қоспаңыз. Адаптерді ауыстыру (жөндеу) қажет болса, авторизацияланған сервжүгініңіз.



Назар аударыңыз! Адаптерді бөлшектемеңіз!

- Аккумулятордың зарядталуын ол толық разрядталғанға дейін жүргізбеңіз.



- Аккумуляторды зарядтау үшін ең алдымен адаптердің айырын шаңсорғыштың тиісті ұяшығына, содан кейін адаптердің айырын розеткаға енгізіңіз. Аккумулятор зарядталғаннан кейін адаптерді желіге қосылған күйде қалдырмаңыз.
- Адаптерді тек айнымалы ток көзіне (~) қосыңыз. Қосар алдында адаптер желіде қолданылатын көрнеуге арналған екеніне көз жеткізіңіз.
- Адаптерді желіге қосар алдында оның істікшесі аспаптың тиісті ұяшығына қондырылғанына көз жеткізіңіз.
- **Кез келген қате қосу Сізді кепілді қызмет көрсету құқығынан айырады.**
- Аккумулятор зарядталуы аяқталғаннан кейін адаптерді желіден және құралдағы зарядтау ұяшығынан ажыратыңыз.
- Адаптерді, қуат баусымынан ұстап, тасымалдауға болмайды. Сондай-ақ, адаптерді, оның қуат баусымынан ұстап, желіден ажыратуға тыйым салынады. Адаптерді желіден ажыратқанда, ток өткізгіш істіктерге қол тигізбей, адаптердің корпусынан ұстаңыз.
- Аспапқа берілетін кепілдіктің сақталуы үшін және техникалық мәселелерге жол бермеу үшін аспапты өздігіңізден бөлшектеуге және жөндеуге тырыспаңыз. Жөндеу тек қана сервистік орталығының білікті мамандарымен жүргізілуі тиіс.
- Аспапты жөндеу үшін тек түпнұсқа қосалқы бөлшектер пайдаланылуы мүмкін.

ШАҢСОРҒЫШПЕН ЖҰМЫС ІСТЕУ КЕЗІНДЕГІ ҚАУІПСІЗДІК ЖӨНІНДЕГІ АРНАЙЫ НҰСҚАУЛАР



Назар аударыңыз!

Кез келген сипаттағы ақаулықтар пайда болғанда POLARIS Авторизацияланған сервистік орталығына хабарласыңыз.

- Аспаптың жұмысы кезінде оны қыздыру және басқа да электр аспаптарынан алыс орналастырыңыз.
- Шаңсорғыш жұмыс істегенде тазаланатын бөлменің еденіне жұмыс істеп тұрған жылыту құралдарын, олардың қуат алу сымдарын және басқа да жылу көздерін орналастырмаңыз.
- Осы Нұсқаулыққа сәйкес тиісті түрде қызмет көрсетілген шаң жинағыш контейнерсіз және сүзгісіз шаңсорғышты пайдалануға тыйым салынады.
- Шаңсорғышты тік күйінде жұмыстағы үзілістерде сүйеп қоймаңыз, бұл оның құлауына және корпусының пластик бөлшектерінің зақымдалуына әкелуі мүмкін. Құралды жұмыстағы қысқа үзілістер кезінде де үнемі қабырғалық бекіткішке орнатыңыз.
- Шаңсорғышты тазалау үшін қазақ заттарды және органикалық еріткіштерді пайдаланбаңыз.



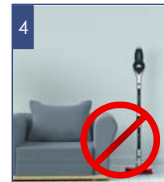
Шаңсорғышты тазарту үшін химиялық еріткіштерді пайдаланбаңыз



Шаңсорғышпен адамдар мен жануарларды өңдемеңіз



Жұмыс кезінде еденнен сымдарды, кабелдерді, жұмыс істеп тұрған қыздырғыштарды жинап қойыңыз



Шаңсорғышты тік күйінде сүйелген түрде қалдырмаңыз – ол құлап кетуі мүмкін!

- Шаңсорғышпен келесі заттар мен материалдарды жинамаңыз:
 - ыстық заттар: күл, шоқтар, тұқылдар және басқ.;
 - өткір заттар: сынған шыны, инелер, кеңселік жапсырма шегелер, қыстырғыштар және басқ.;
 - принтерлерде немесе көшіру машиналарында қолданылатын бояғыш, өйткені ол электр өткізгіш қоспа болып табылады және сүзгіден толығымен жойылмайды;
 - улы, жарылыс қауіпті және күйдіргіш заттарды;
 - асбест немесе асбест шаңы, сондай-ақ құрылыс қоқысы мен қалдықтары.
 - құрылыс гипсо-цемент-әк тозаңы.
 - ылғалды шаңды және ласты;
 - ірі жапырақты фрагменттер
 - су және басқа да сұйықтықтар.
- Адамдар мен үй жануарларын шаңсорғышпен өңдемеңіз
- Тек қана өндіруші ұсынған аксессуарлар мен қосалқы бөлшектерді пайдаланыңыз.
- Жұмыс кезінде шаңсорғыштың ауа шығару тесігін жабуға жол берілмейді.
- Аспап тек түпнұсқа АКБ және жиынтықта жеткізілетін зарядтау құрылғысымен жұмыс істеуге арналған. қуат көзі мен зарядтау үшін бөгде құрылғыларды пайдалануға тыйым салынады. Бұл құралдың зақымдануын тудыруы мүмкін.
- Әрбір қолданғаннан кейін аспапты және шаң жинағыш контейнер мен сүзгіні тазалап отырыңыз.
- Егер аспап ұзақ пайдаланылмаса, АКБ зарядтауды әрбір 3 ай сайын алдын ала толық разрядтап жүргізу ұсынылады, ол үшін аспапты барынша мүмкін болатын уақытқа іске қосу қажет.

ПАЙДАЛАНУ АЯСЫ

- Аспап осы Нұсқаулыққа сәйкес тек қана тұрмыстық пайдалануға арналған.
- Аспап өнеркәсіптік және коммерциялық пайдалануға арналмаған.
- Сонымен қатар аспап үй-жайлардан тыс және ауа температурасы +15°C-ден төмен және ылғалдылығы жоғары жылытылмайтын үй-жайларда пайдалануға арналмаған.
- Өндіруші қате пайдалану немесе осы Пайдалану нұсқаулығында көзделмеген пайдалану нәтижесінде туындаған залал үшін жауапты болмайды.



Ескертпе. Суреттер мен иллюстрациялар таныстыру мақсаттарында келтірілген және бұйымның нақты сыртқы көрінісінен ерекшеленуі мүмкін.

Бұйымның құрастырылым және техникалық сипаттамалары алдын ала ескертусіз өзгертілуі мүмкін.

ЖИЫНТЫҚТАМА



Шаңсорғыш
(негізгі
корпусы)
жиналған

Шаңсорғыш
(негізгі корпусы)
жиналған

Шаңсорғыш
(негізгі
корпусы)
жиналған

Шаңсорғыш
(негізгі корпусы)
жиналған



Жиназға арналған щетка,
саңылаулық қондырма,
мини щетка, турбо щетка



Құбыр



Пайдалану
жөніндегі
нұсқаулық /
Кепілдік талоны

- | | | |
|-----|--|---------|
| 1. | Шаңсорғыш (негізгі корпус) | 1 дана |
| 2. | Алмалы аккумуляторлық Li-ion батареясы | 1 дана. |
| 3. | Еденге арналған электр щеткасы | 1 дана. |
| 4. | Зарядтау құрылғысы (адаптер) | 1 дана. |
| 5. | Өабырғаға бекіткіш, қондырмалар ұстағышы | 1 дана. |
| 6. | Саңылаулық саптама | 1 дана. |
| 7. | Мини щетка | 1 дана |
| 8. | Турбо щетка | 1 дана |
| 9. | Жиназға арналған щетка | 1 дана. |
| 10. | Құбыр | 1 дана |
| 11. | Пайдалану бойынша нұсқаулық | 1 дана. |
| 12. | Кепілдік талоны | 1 дана |
| 13. | Едендік тұғырық | 1 дана |

АСПАП СИПАТТАМАСЫ

Аспап кафель, паркет, линолеум сияқты беттерді құрғақтай тазалауға, сондай-ақ қысқа түкті кілемдерді және жиһаз тысын құрғақ шаң мен ұсақ құрғақ қоқыстарды сору жолымен тазалауға арналған.



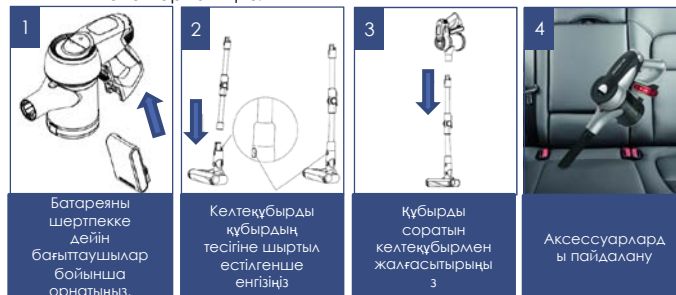
АСПАПТЫ АШУ ЖӘНЕ ПАЙДАЛАНУҒА ДАЙЫНДАУ

- Қорапты ашып, құралды абайлап шығарып алыңыз, оны бүкіл орауыш материалдардан босатыңыз.
- Аспап корпусынан барлық жарнамалық жапсырмаларды шешіп алыңыз.
- Жеткізілім жиынтығын тексеріңіз («Жиынтықтылау» бөлімін қараңыз).
- Барлық аксессуарлар мен адаптерді алып шығарыңыз.
- Аспаптың барлық жиынтықтауыштары зақымданбағанына көз жеткізіңіз.

Шаңсорғышты жинау:

⚠️ Назар аударыңыз! Шаңсорғыш тораптары пластиктен жасалған және бір-біріне жете қиоластырылған. Бекітікіштер мен отырғызу орындарының зақымдануын болдырмау үшін құрастыру кезінде күш салмаңыз. Бөлшектер қисаюсыз отырғызу орындарына орналасуын және бекітікіштермен сенімді бекітілуін қадағалаңыз.

- Батареяны**, суретте көрсетілгендей, бағыттауыштармен сыртылға дейін, **орнатыңыз** (егер ол шешілген болса) (1-сур.)
- Еденді тазалау үшін:**
 - Құбырдың тесігіне еденге арналған электрлік ысқыштың қысқа құбырын контактілік қадау ұяшыққа салынатында етіп салыңыз да, шертпекке дейін қысыңыз
 - Құбырды соратын келте құбырмен жалғасытырыңыз
- Аксессуарлар жинағын пайдалану**
 - Аксессуарларды тікелей шаңсорғыштың сорғыш келте құбырына немесе сорғыш келте құбырына орнатылған түтікке тікелей орнатыңыз.



ПАЙДАЛАНУ

Едендер мен кілем жабындарын тазалау

- Батарея зарядталғанына, адаптер желіден сөндірілгеніне және құралдан ажыратылғанына, сүзгі мен шаң жинағыш тиісті түрде шаңнан тазартылғанына көз жеткізіңіз («ТАЗАЛАУ ЖӘНЕ КҮПМ» бөлімін қар.).

⚠️ Назар аударыңыз! Филітри мен шаң жинағышы шаңға толы шаңсорғышты пайдаланбаңыз, бұл шаң сорғыштың істен шығуына әкелуі мүмкін.

- Қажет болғанда, алдыңғы бөлімнен 1-2 немесе 1-3 тармақтарды орындаңыз.
- Аспапты іске қосу үшін қосу/сөндіру батырмасын басыңыз (АСПАПТЫҢ СИПАТТАМАСЫ қар.).
- Құралдың үш жұмыс режимі бар:
 - (сорудың төмен жылдамдығы мен қуаттылығы, жұмыс істеудің ұзақ уақыты, режим әдепкі қалпы бойынша аспап іске қосылғанда іске қосылады);
 - (сорудың орташа жылдамдығы мен қуаттылығы, жұмыс істеудің орташа уақыты,
 - (сорудың жоғары жылдамдығы мен қуаттылығы)
- Аспапты іске қосқаннан кейін II және III режимдерді таңдау үшін жұмыс істеу режимдерін ауыстырып-өосу батырмасын қажетті сан рет басыңыз (АСПАПТЫҢ СИПАТТАМАСЫ қар.).
- Батарея зарядын үнемдеу үшін I режимді пайдалану ұсынылады. Тазалау тиімділігі жеткіліксіз болған кезде (қатты ластанған жағдайда) келесі режимді таңдаған дұрыс
- Электр шетқа айналмалы қылшықты білікше көмегімен еденнен және кілемді жабындардан тұрмыстық шаңды жинауға арналған. Оның конструкциясы ұзын шашпен, жүнмен, жіптермен және т. б. ластануға аса сезімтал. Қоқыс пайда болған жағдайда, шаңсорғышты пайдалануды дереу тоқтатыңыз және қыл білікшесін тазалау шараларын қолданыңыз («ТАЗАЛАУ ЖӘНЕ КҮТУ» бөлімін қараңыз).



- Құрылғыны өшіру үшін қосу/өшіру түймесін қайта басыңыз. Еденді жету қиын жерлерде (үстел астында) тазалау үшін ысырманы басыңыз (құбырдың орнын бекіту түймесі) күріш. алдыңғы бетте 8.
- Құбыр иілген күйде болады, бұл сізге жету қиын беттерді қосымша күш жұмсамай тазалауға мүмкіндік береді.

ЖИНАЗДЫ ТАЗАЛАУ

- Батарея зарядталғанын, адаптердің желіден суырылғанын және құрылғыдан ажыратылғанын, сүзгі мен шаң контейнерінің шаңнан дұрыс тазаланғанына көз жеткізіңіз (ТАЗАЛАУ ЖӘНЕ ҚЫЗМЕТ КӨРСЕТУ бөлімін қараңыз).
- Сору портына керек-жарақты бекітіңіз.
- Шағын шетка жиназдың қаптамасын тазалауға, саңылау саптамасы жету қиын жерлерді тазалауға жарайды.
- Құрылғыны қосу үшін қосу/өшіру түймесін басыңыз.
- Қажет болса, режимді өзгертіңіз (алдыңғы бөлімдегі сипаттаманы қараңыз).
- Құрылғыны өшіру үшін қосу/өшіру түймесін қайта басыңыз.
- Құрылғының жұмысы кезінде қозғалтқыш өздігінен тоқтап қалса, батареяны (аккумуляторды) зарядтаңыз және сүзгіні және шаң контейнерін тазалаңыз.
- Қосымша қондырмаларды қабырғаға бекітуге арналған арнайы бөлікте сақтауға болады. Мұны істеу үшін 4-суретте көрсетілгендей қабырғаға бекітуді бекіту керек.
- Қосымша керек-жарақтар арнайы сөрелерге салынған. Сондай-ақ, шаңсорғышты еденде тігінен сақтау үшін еден тірегі пайдалануға болады (Сурет 3).



АКБ ЗАРЯДТАУ



Назар аударыңыз!
Жинақтағы батарея разрядталған болуы мүмкін. Бірінші қолдану алдында батареялардың қуатын бітіріп, сосын толықтай қуаттандырыңыз.



5°C-ден төмен және 40°C-ден жоғары температурада батареяның зарядталуын жүргізбеңіз және батареяны сақтамаңыз.
Аспаптың адаптерін желіге қосар алдында оның техникалық сипаттамалары желі параметрлеріне сәйкес келетінін тексеріңіз («Техникалық сипаттамалар» бөлімін қар.).

Бірінші пайдаланар алдында аккумулятор зарядталуы 8-10 сағат құрауы мүмкін.
Бұдан әрі толық зарядтау үшін 4 сағат жеткілікті болады.

АКБ-ны аспап оның жақында разрядталатыны туралы белгі бергенде ғана (батарея корпусындағы заряд индикаторының қызыл түспен жарқырауы) зарядтау ұсынылады. Батарея толық зарядталмағанша оның зарядталу процесін тоқтатпау қажет. Бұл АКБ қызмет мерзімін ұзартуға мүмкіндік береді.

Аккумуляторды қуаттандыру құралдың жинағына кіретін адаптер көмегімен ғана жүргізіледі.

Зарядтау алдында аккумулятор аспапқа орнатылған немесе аспаптан шешіп алынған болуы мүмкін (7-сур.)

1. Адаптер істікшесін батареядағы ұяшыққа кіргізіңіз
2. Адаптерді желіге қосыңыз. АКБ зарядының индикаторында қызыл сигнал жанады, ол басталу туралы белгі береді. АКБ толық зарядталғанда индикатор жасыл түспен жарқырайтын болады.
3. Батареяны шаңсорғыштан жеке зарядтауға болады.



НАЗАР АУДАРЫҢЫЗ! Адаптер зарядталу кезінде жылып кетуі мүмкін, бұл қалыпты.



Зарядтаудың қосылған адаптерімен құрал қосылмайды.

АКБ АУЫСТЫРУ





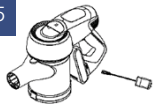


Шаңсорғыштың осы моделінде алмалы аккумуляторлық батарея қолданылады.

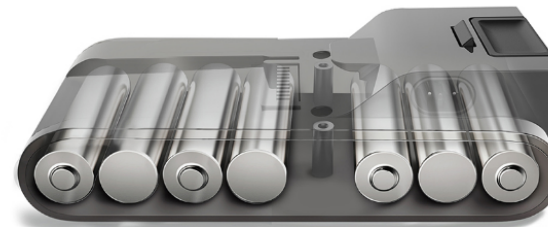
Батареяны шешіп алу қажет болғанда сөніп тұрған аспапта батареяны ажырату батырмасына басыңыз және, оны бағыттауыштар бойымен жоғары қарай жылжытып, алып шығыңыз.

Назар аударыңыз: аспап жұмыс істеп тұрған кезде немесе зарядтау кезінде батареяны шешуге/орнатуға тыйым салынады!

Батареяның сыйымдылығы мен аспаптың үздіксіз жұмыс уақыты уақыт өте келе төмендейді, бұл қалыпты.

Диагностикалау немесе батареяны ауыстыру қажет болған жағдайда POLARIS авторизацияланған сервистік орталықтарына жүгінізіз (сервистік орталықтардың мекен-жайларының тізімі жеткізу жиынтығына кіреді, сондай-ақ www.polaris.ru сайтында қолжетімді)

<p>1</p> 	<p>2</p> 	<p>3</p> 	<p>4</p> 
<p>Бірінші пайдаланар алдында батареяны толық разрядтаңыз және содан кейін толығымен зарядтаңыз</p>	<p>Адаптерді желіге қосар алдында тех. сипаттамалар сәйкес келетінін тексеріңіз</p>	<p>Бірінші зарядтау 8 – 10 сағат құрауы мүмкін. Бұдан әрі шамамен 4 сағат</p>	<p>Аспап жақында разрядталуы туралы белгі берсе (қызыл индикатор), АКБ-ны зарядтау қажет</p>
<p>5</p> 	<p>6</p> 	<p>7</p> 	
<p>Аспаптағы зарядка</p> <p>Аккумуляторды зарядтау жиынтықтағы адаптердің көмегімен жүргізіледі</p>	<p>Аспаптан шешіп алынған АКБ-ны зарядтау</p> <p>Батарея толық зарядталмағанша оның зарядталу процесін тоқтатпаңыз</p>	<p>АКБ толық зарядталуы - индикатор жасыл түспен жарқырайды</p>	



ТАЗАЛУ ЖӘНЕ КҮТІМ ЖАСАУ

1. Аспапты сөндіріңіз, желіден ажыратыңыз және құралдан адаптерді ажыратыңыз, егер ол қосылған болса.
2. Аспапты және зарядтау құрылғысын суға немесе басқа сұйықтықтарға батырмаңыз.
3. Құралды тазалау үшін қазақ материалдарды және органикалық еріткіштерді пайдаланбаңыз.
4. Аспаптың металл бөліктерін таза құрғақ маталы сулықпен сүртіп алып отырыңыз
5. Аспаптың пластикалық бөліктерін дымқыл сығылған мата майлықпен сүртіп алып отырыңыз. Су тамшылары болмауы тиіс.
6. Аспапты құрғақ салқын жерде сақтаңыз.

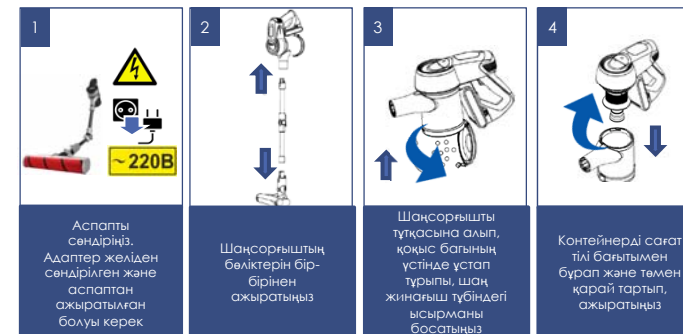


ШАҢ ЖИНАЙТЫН КОНТЕЙНЕРДІ ТАЗАРТУ

Шаң жинағыш контейнерді және сүзгіні тазалауды шаңсорғышты әрбір пайдаланғаннан кейін жүргізу қажет.

Фильтрлері шаңға толы шаңсорғышты пайдаланбаңыз, бұл мотордың істен шығуына әкелуі мүмкін.

1. Аспапты сөндіріңіз. Адаптер желіден және аспаптан ажыратылған болуы керек.
2. Шаңсорғыштың электр щеткасы бекіткішінің түймешігін басыңыз. Щетканы құбырдан ажыратыңыз. Аксессуарлар бекіткіші батырмасын басыңыз. Құбырды соратын келте құбырдан ажыратыңыз.
3. Тұтқасынан алып, шаңсорғышты қоқыс бачогының үстінен ұстап, шаң жинағыш контейнердің қақпақшасын ашу және шаң мен қоқсты төгу үшін, шаң жинағыш түбінің ысырмасын босатыңыз. Қақпақты жабыңыз.
4. Шаңсорғышты тұтқасынан шаң жинайтын контейнерін төмен қаратып ұстаңыз. Шаң жинағыш контейнердің бекіткішінің пернесін басыңыз, контейнерді сағат тілі бағытымен аздаған бұрышқа бұраңыз және оны шаңсорғыштан төмен қарай абайлап ажыратыңыз.
5. Жоғары тартыңыз және HEPA-сүзгісі бар қақпақты шешіп алыңыз.



Циклонды сүзгінің торын шешіп алу үшін оны сағат тілі бағытымен аздап бұрышқа бұраңыз. Содан кейін, төмен қарай тартып, қайталама циклонды жүйенің түтікшесін тазалау және жуу үшін шешіп алыңыз.

HEPA сүзгіні қақпақтан ажырату үшін жиналған HEPA сүзгіні бағытқа бұраңыз. Осылайша HEPA сүзгіні тазалау немесе жуу оңай болады. HEPA-фильтрді тегіс металл емес жазықтықта төменгі бүйірінен сәл соға отырып, ішкі қуысынан шаңды сілкіңіз.

Сүзгіні ағынды суық судың әлсіз ағынымен жуғыш құралдарды пайдаланусыз мұқият жуып-шайыңыз және бөлме температурасында кептіріңіз.

HEPA сүзгінің ішкі қуысына ерекше назар аударыңыз. Циклонды сүзгінің пластмасса корпусын жуу үшін жұмсақ қылтанды қылшықты (жиынтыққа кірмейді) пайдалануға жол беріледі, жуғыш құрамдарды пайдалануға жол берілмейді.

Фильтрлеуші жүйе мен HEPA-фильтрдің элементтерін мұқият қараңыз. Зақымдану, ажырау немесе деформация болған кезде зақымданған элементтерді ауыстырыңыз.

Назар аударыңыз: ығалды сүзгісі бар, сонымен қатар сүзгісі зақымданған немесе сүзгісі жоқ шаңсорғышты пайдалануға тыйым салынады.

Тазалағаннан кейін немесе жуу мен кептіргеннен кейін сүзгілейтін жүйені кері тәртіппен жинаңыз.

6. HEPA сүзгіні жинау үшін дәл сол әрекеттерді кері реттілікте пайдаланыңыз.

Назар аударыңыз! Бекітуші ойықтар мен сүзгілейтін элементті зақымдамау үшін сүзгіні орнату кезінде күш салуға жол бермеңіз. Сүзгіні бөлікке кері орнатыңыз

Ескерту: әрбір тазалаудан кейін жоғарыда көрсетілген тәсілмен HEPA сүзгіге тазалауды жүргізу қажет. Қажет болған жағдайда фильтрді жаңасына ауыстырыңыз (фильтрге тапсырыс беру авторландырылған сервистік орталық арқылы іске асады)



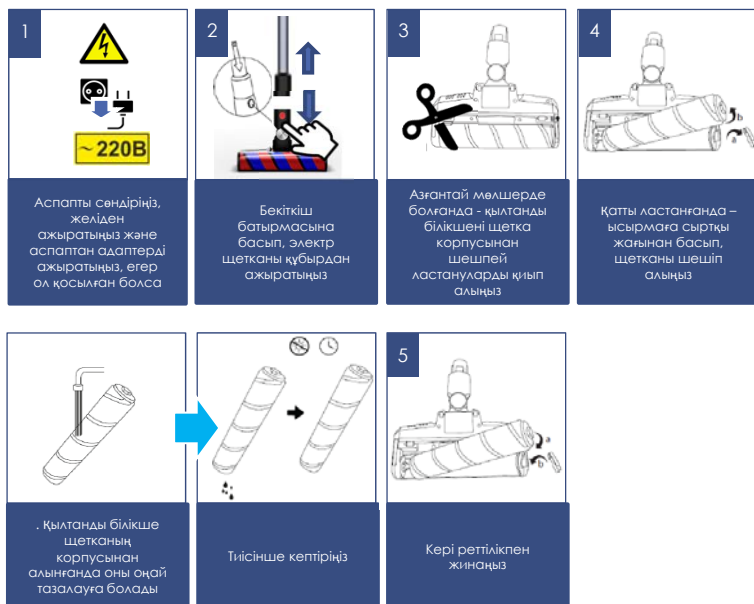
ЭЛЕКТР ЩЕТКАНЫ ТАЗАЛАУ

Әрбір тазалаудан кейін жүргізіледі. Қылтанды білікшенің қатты ластануға жол бермеңіз.

1. Аспапты сөндіріңіз. Адаптер желіден ажыратылған және аспаптан ажыратылған болуы тиіс.
2. Бекіткіш батырмасына басып, электр щетканы құбырдан ажыратыңыз.
3. Қылтанды білікшеге оралған шаш пен жіптердің мөлшері аз болса, оларды щетканың корпусынан, қылтанды білікшені шешпей, пышақпен кесуге болады. Бұл үшін өткір пышақты қылшық қатарлары арасына кесетін жиегін білікшеден сыртқа қарай орналастырыңыз және, білікше бойымен қозғалып, оралған шаш пен жіптерді кесіңіз. Осыдан кейін шаш кесінділері щетка корпусынан сыртқа оңай шығарылады, ыңғайлылық үшін қылшықты білікше айналу өсінің айналасында қолмен бұруға жол беріледі.
4. Қылтанды білікше қатты бітеліп қалғанда щетканың төменгі бетіндегі люк ысырмасына дөңгелекше жағына басыңыз және люкты жоғары қарай тартыңыз, люкты шешіп алыңыз және қылтанды білікшені щетка корпусынан алып шығыңыз.

Қыл білікше щетканың корпусынан алынған кезде, оны өткір пышақпен немесе қайшымен оралған шаштан және жіптерден оңай тазартуға болады.

- Білікшені щетканың корпусына орнына орнатуды кері реттілікпен жүргізіңіз.
- Щетка мен электр жетегінің бөлшектері қатты ластанған жағдайда бөлшектеу және тазалау үшін авторландырылған сервистік орталыққа жүгініңіз. (Шаңсорғыш бөлшектерін тазалаумен байланысты жұмыстар кепілдік қызмет көрсетуге кірмейді).



САҚТАУ

- Аспап желіден ажыратылғанына көз жеткізіңіз.
- Аспапқа тазалау жүргізіңіз.
- Құралды құрғатып сүртіңіз және құралдың құрғақ, салқын жерде сақталуын қадағалаңыз.
- Ұзақ уақыт бойы пайдаланбай сақтағанда, аккумулятор батареясының жағдайын тұрақты тексеріп, қажет болған жағдайда оның зарядталуын жүргізіңіз. Егер аспап ұзақ пайдаланылмаса, АКБ зарядтауды әрбір 3 ай сайын алдын ала толық разрядтап жүргізу ұсынылады, ол үшін аспапты барынша мүмкін болатын уақытқа іске қосу қажет.
- Электр аспаптары жабық құрғақ және таза үй-жайда қоршаған ауаның температурасы плюс 5°C төмен емес және плюс 40°C жоғары емес салыстырмалы ылғалдылығы 70% жоғары емес және қоршаған ортада электр аспаптарының материалдарына теріс әсер ететін шаң, қышқыл және басқа да булар болмаған кезде сақталады.

ТАСЫМАЛДАУ

Электр аспаптарды нақты түрдегі көлікте қолданылатын жүктерді тасымалдау ережелеріне сәйкес көліктің барлық түрлерімен тасымалдайды. Аспапты тасымалдағанда зауыттық түпнұсқа ораманы пайдаланыңыз.

Аспаптардың тасымалдануы оларға атмосфералық жауын-шашын мен жегі орталардың тікелей әсер ету мүмкіндігін болдырмауы керек.

Назар аударыңыз! Қызмет мерзімі аяқталғаннан кейін құралды тұрмыстық қалдықтармен бірге шығарып тастамаңыз. Оны одан әрі кәдеге жаратуға арналған мамандырылған пунктке тапсырыңыз. Сіз осымен қоршаған ортаны қорғауға көмектесе аласыз.

ӨТКІЗУ

Өткізу ережелері белгіленбеген.

КӘДЕГЕ ЖАРАТУ БОЙЫНША ТАЛАПТАР



Назар аударыңыз! Электр құралының пайдалану мерзімі аяқталғаннан кейін оны әдеттегі тұрмыстық қалдықтармен бірге тастамай, ресми жинау пунктіне кәдеге жаратуға жіберіңіз. Осылайша, Сіз қоршаған ортаны сақтауға көмектесесіз.

Бұйымдарды кәдеге жарату кезінде пайда болатын қалдықтар белгіленген тәртіппен және салалық нормативтік құжаттаманың қолданыстағы талаптары мен нормаларына сәйкес, соның ішінде СанЕжН 2.1.7.1322-03 «Өндіріс және тұтыну қалдықтарын орналастыруға және залалсыздандыруға қойылатын гигиеналық талаптарға» сәйкес кейінгіде кәдеге жаратумен міндетті түрде жинауға жатады.

ТЕХНИКАЛЫҚ СИПАТТАМАЛАРЫ

PVCS 5090 Clean Expert PRO POLARIS сауда маркасының тұрмыстық электр шаңсорғышы

Шаң жинағыш контейнердің көлемі: 0,6 л

Қуат көзі: аккумуляторлық батарея Li Ion 2 5 00 мАсағ 2 5 ,2 В

АКБ зарядтау уақыты: алғашқы пайдаланғанда 8-10 сағ, содан кейін 4 сағ. дейін

АКБ-дан жұмыс істеу уақыты: 9-дан 60 мин дейін, таңдалған режим мен конфигурацияға байланысты

Зарядтау құрылғысы: PAD5090 Clean Expert PRO

Зарядтау құрылғысы сипаттамалары:

Кіріс көрнеуі: 100-240 В

Жиілігі: 50-60 Гц

Шығыс көрнеуі: 30 В

Шығыс ток: 0,6 А

Қорғаныс класы II

Ескерту: өзгерістер мен жақсартуларды енгізудің үздіксіз процесінің салдарынан нұсқаулық пен өнім арасында кейбір айырмашылықтар байқалуы мүмкін. Өндіруші пайдаланушы осыған назар аударарды деп үміттенеді.

Жұмыс істеу режимі	Толық зарядталған АКБ-дан жұмыс істеу уақыты (минуттар)*
1 (үнемді)	30 - 60
2 (қалыпты)	20 – 40
3 (турбо)	7 – 10

АҚАУЛЫҚТАР ЖӘНЕ ОЛАРДЫ ЖОЮ ӘДІСТЕРІ

42

Бұл кестеде аспапты пайдалану кезінде туындауы мүмкін болатын ең көп таралған мәселелер атап шығылған. Ақаулықтың себебіне байланысты сіз 1-ден 4 дейін дыбыстық сигнал еститін боласыз. Егер туындаған мәселелерді өз бетінше шешу мүмкін болмаса, тұтынушыларды қолдау орталығына немесе авторизацияланған сервис орталығына жүгініңіз.

Ақаулықтың көрінуі	Пайда болу себептері	Жою әдістері
Аспап іске қосылмайды	АКБ разрядталған	АКБ зарядтауын жүргізіңіз.
Аспап зарядталмайды	Адаптер желіге қосылмаған Адаптер құралдың жиынтығынан емес	Адаптерді желіге қосыңыз Адаптердің осы құралға тиесілі екенін тексеріңіз
Сору қуаты жеткіліксіз немесе жұмыс кезінде төмендейді	1. Шаң жинағыш контейнерде, сүзгіште немесе саптамда бітеліп қалу пайда болды	1. Шаң жинағыш контейнерді тазалаңыз. Сүзгіні тазалаңыз немесе ауыстырыңыз. Қондырмадағы бітеліп қалуды тексеріңіз және жоюыңыз
Жұмыс кезіндегі электр разрядтары және саптам корпусына шаңның жабысып қалуы	Үй-жайдағы ауаның төмен ылғалдылығына байланысты статикалық электр	Үй-жайдағы ауаны ылғалдандыру шараларын қолданыңыз. Статикалық зарядтарды арылту үшін металл заттарға саптаманы үнемі жақындатып ұстаңыз
Жұмыс кезінде аспаптың күтпеген жерде сөніп қалуы	1. Мотордың қызып кетуінен қорғаныс құрылғы іске қосылады 2. Аккумулятордың толық разрядталуы	Қызудың ықтимал себептерін жоюыңыз (шаң жинағыштың, сүзгінің және қондырмалардың ластануы). Қайталап қосар алдында аспапқа салқындауы үшін 30 минуттан кем емес уақыт беріңіз Аккумуляторлық батареяның зарядтауын жүргізіңіз.
Аспаптың жұмысы кезінде электр щеткасының күтпеген тоқтап қалуы	Электр щеткасы шаш, жіп, жүн және т. б. қоқыспен көмкерілген.	Электр щеткасының қыл білікшесін тазалаңыз. Тазартылған білікше айнамай қалған кезде СО-ға жүгініңіз.

СЕРТИФИКАТТАУ ТУРАЛЫ АҚПАРАТ

Бұйым КО ТР 004/2011 «Төмен вольтты құралдардың қауіпсіздігі туралы», КО ТР 020/2011 «Техникалық құралдардың электромагниттік үйлесімділігі» талаптардың сәйкестігіне растау процедурасынан өткен және Көдендік Одақтың мүше мемлекеттері нарығында бұйымдарды ұстаудың бірыңғай бөлігімен таңбаланады. Сәйкестік сертификатының/декларациясының нөмірі және оның қолданылу мерзімі туралы ақпаратты Сіз POLARIS бұйымын сатып алған жерде немесе өндірушінің Уәкілетті өкілінен ала аласыз



Бұйымның қызмет көрсету мерзімі: 3 жыл
Инверторлық сорапқа кепілді мерзім: 10 жыл
Шаңсорғышқа кепілді мерзім: сатып алған күннен бастап 24 ай
Шығарылған күні: аспаптың нәлінде көрсетілген
Бұйым құрамына табиғи тозуға бейім және/немесе шектеулі қызмет ету мерзімі бар және олардың ресурстары аяқталғаннан кейін тегін ауыстырылуға жататын құрамдас бөлшектер кіреді. Осы құрамдас бөлшектерге өндіруші шектеулі кепілдік береді. Бұл тауарда осындайлар болып табылады: - Аккумуляторлық батарея – кепілдік мерзімі 6 ай
Өндіруші: POLARIS CORPORATION LIMITED - ПОЛАРИС КОРПОРЕЙШН ЛИМИТЕД Блок 1801, 18/F, Джубили Сентр, 46 Глостер Роуд, Ванчай, Гонконг Unit 1801, 18/F, Jubilee Centre, 46 Gloucester Road, Wanchai, Hong Kong
Импорттаушы және РФ мен Көдендік Одақтың мүше мемлекеттеріндегі өндірушінің уәкілетті өкілі: "ЭйджиАй Электроникс" ЖШҚ, Ресей, 115419, Маскеу к., Орджоникидзе көшесі, 11-үй, 3-құрылыс, 4-қабат 1-үй-жай 13-бөлме. Бірыңғай анықтамалық қызметінің телефоны: 8 800-700-11-78
Зауытта:
№.1, Сянян Роуд, Сучжоу Нью Дистрикт, Сучжоу, Цзянсу, КИНГКЛИН ЭЛЕКТРИК КО., ЛТД (No.1, Xiangyang Road, Suzhou New District, Suzhou, Jiangsu, KINGCLEAN ELECTRIC CO., LTD), Қытай

КЕПІЛДІКТІ МІНДЕТТЕМЕЛЕР

Бұйым: Тұрмыстық электр шаңсорғышы
Модель: PVCS 5090 HandStickPRO

Осы кепілдік бұйымды сатып алудың расталған күнінен бастап 24 ай бойы әрекет етеді және «Тұтынушылардың құқықтарын қорғау туралы» РФ Заңына сәйкес бұйымға кепілдік қызмет көрсетілуін білдіреді.

- Өндірушінің кепілдікті міндеттемелері «POLARIS» сауда маркасымен шығарылатын және өндіруші уәкілеттік берген сатушылардан, кепілдік қызмет көрсетілетін елдерде (сатып алу орнына қарамастан) сатып алынған барлық үлгілерге қолданылады.
- Бұйым пайдалану жөніндегі нұсқаулыққа және қауіпсіздік жөніндегі ережелер мен талаптарды сақтауға қатаң сәйкестікте пайдаланылуы тиіс.
- Осы кепілдік тауарды тұтынушыға бергеннен кейін пайда болған келесі кемшіліктерге қатысты болмайды:

- Химиялық, механикалық немесе өзге де әсер ету, бөгде заттардың, сұйықтықтардың, жәндіктердің және олардың тіршілік ету өнімдерінің бұйымның ішіне түсуінен;
 - Бұйымды оның тікелей міндетінен тыс пайдалануында болатын қате пайдаланылуы, сондай-ақ Пайдалану жөніндегі нұсқаулықтың және қауіпсіздік техникасы ережелерінің талаптарын бұза отырып, бұйымды орнату және пайдаланудан;
 - Бұйымды ол арналмаған мақсаттарда пайдаланудан;
 - Қалыпты пайдалану, сонымен қатар функционалдық қасиеттеріне әсер етпейтін: сыртқы немесе ішкі беттің механикалық зақымдануы (майысулар, сызаттар, ескірулер), металл түсінің табиғи өзгеруі, оның ішінде құбылмалы және қара дақтардың пайда болуы, сондай-ақ жабынды зақымдалған жерлерде және металдың жабылмаған учаскелерінде металл жемірілуінен;
 - Өңдеу бөлшектерінің, қондырмалар мен аксессуарлардың, шамдардың, батареялардың, қорғаныс экрандардың, қоқыс жинағыштардың, тығыздағыш элементтердің, белдіктердің, шеткалардың пайдалану мерзімі шектеулі басқа бөлшектердің және пайдалану барысында табиғи тозуға бейім бөлшектердің тозуы;
 - Өңдеу бөлшектерінің, қондырмалар мен аксессуарлардың, шамдардың, батареялардың, қорғаныс экрандардың, қоқыс жинағыштардың, тығыздағыш элементтердің, белдіктердің, шеткалардың пайдалану мерзімі шектеулі басқа бөлшектердің және пайдалану барысында табиғи тозуға бейім бөлшектердің тозуы;
 - Авторизацияланған сервистік орталықтары* болып табылмайтын тұлғалар немесе ұйымдар бұйымды жөндеуінен;
 - Бұйымның тасымалдау кезіндегі, дұрыс пайдаланбау, сондай-ақ бұйымның конструкциясында көзделмеген модификациялармен немесе өз бетінше жөндеумен байланысты зақымдануларынан.
- Егер бұйымда паспорттық сәйкестендіру тақтайшасы жоқ болса, немесе ондағы деректер жойылған не түзетілген болса, өндіруші кепілдікті міндеттемелер үшін жауапты болмайды.
 - Осы кепілдік тек қана жеке тұрмыстық қажеттіліктер үшін жарамды және де коммерциялық, өнеркәсіптік немесе кәсіби мақсаттар үшін пайдаланылатын бұйымдарға қолданылмайды.
- Назар аударыңыз!** Өндіруші POLARIS бұйымымен адамдарға, үй жануарларына, қоршаған ортаға тікелей немесе жанама келтірілген зиян немесе егер бұл бұйымды пайдалану және орнату ережелерін немесе шарттарын сақтамау, тұтынушының немесе үшінші тұлғалардың қасақана немесе абайсыз әрекеттері нәтижесінде болған жағдайда мүлікке келтірілген зиян үшін жауапты болмайды.
- POLARIS бұйымдарына техникалық қызмет көрсету, сапаны тексеру, кепілдік және кепілдік жөндеу бойынша барлық сұрақтар бойынша жақын жердегі POLARIS қызмет көрсету орталығына немесе сатушыға – POLARIS өкілетті дилеріне хабарласыңыз
- POLARIS бұйымдарына кепілді жөндеуді тек POLARIS Авторизацияланған сервистік орталықтары жүзеге асырады.
- * Авторизацияланған сервистік орталықтардың мекенжайлары Компания сайтында: www.polar.ru
- Кепілдік жөндеу кезінде бұйымды сатып алу күнін растау немесе заңда көзделген өзге де талаптарды ұсыну үшін Сізден сатып алу туралы құжаттарды сақтауды сұраймыз.** Мұндай құжаттар POLARIS толтырылған кепілдік талоны, кассалық чек немесе сатушының түбіртегі, сатып алу күні мен орнын растайтын өзге де құжаттар болып табылуы мүмкін. **Бұйымды сатып алу күнін растайтын құжат ұсынылмаған кезде кепілдік мерзімі бұйым дайындалған күннен бастап есептеледі.**
- Дайындалған күні бұйымның артқы қабырғасындағы паспорттық сәйкестендіру тақтайшасында көрсетілген**

